

# 建築行政年報

平成30年度



平成30年5月1日新庁舎開庁



日向市建設部建築住宅課

# 目次

|                                      |       |    |
|--------------------------------------|-------|----|
| 1. 日向市概要                             |       |    |
| (1) 人口と行政区域                          | ..... | 1  |
| (2) 日向市の都市計画の状況                      | ..... | 1  |
| 2. 建築行政組織                            |       |    |
| (1) 沿革                               | ..... | 2  |
| (2) 機構                               | ..... | 3  |
| (3) 建築住宅課職員数                         | ..... | 3  |
| (4) 事務分担表                            | ..... | 4  |
| 3. 建築行政統計                            |       |    |
| (1) 建築確認・完了検査等の状況                    | ..... | 5  |
| (2) 用途別建築確認件数                        | ..... | 6  |
| (3) 構造別建築確認件数                        | ..... | 6  |
| (4) 規模別建築確認件数                        | ..... | 6  |
| (5) 用途地域別建築確認件数                      | ..... | 6  |
| (6) 地区別建築確認件数                        | ..... | 6  |
| (7) 年度別・着工新設住宅戸数                     | ..... | 6  |
| (8) 違反建築物、定期報告、道路位置指定                | ..... | 7  |
| (9) 建築許可                             | ..... | 7  |
| (10) 建築承認                            | ..... | 7  |
| (11) 地区計画・景観計画の状況                    | ..... | 7  |
| (12) 建築協定条例                          | ..... | 8  |
| (13) 構造計算適合性判定・法第6条の3第1項ただし書き構造審査・・・ | ..... | 8  |
| 4. 建築審査会                             |       |    |
| (1) 建築審査会の開催                         | ..... | 9  |
| (2) 審査請求件数                           | ..... | 9  |
| (3) 建築審査会委員                          | ..... | 10 |
| 5. 建築指導手数料収入状況                       |       |    |
| (1) 手数料徴収件数                          | ..... | 11 |
| (2) 手数料徴収状況                          | ..... | 11 |
| (3) 建築基準法に基づく手数料徴収額                  | ..... | 11 |
| 6. 建築行為等に係る道路拡幅整備事業                  |       |    |
| (1) 建築行為等に係る道路拡幅整備事業                 | ..... | 12 |
| (2) 協定道路                             | ..... | 12 |
| 7. 木造住宅耐震化促進事業                       |       |    |
| (1) 木造住宅耐震診断補助事業                     | ..... | 12 |
| 8. 空家対策促進事業                          |       |    |
| (1) 不良住宅除去補助事業                       | ..... | 12 |

|                       |       |    |
|-----------------------|-------|----|
| 9. その他の届出             |       |    |
| (1) バリアフリー法に基づく認定建築物数 | ..... | 13 |
| (2) 人にやさしい福祉のまちづくり条例  | ..... | 13 |
| (3) 建設リサイクル法          | ..... | 14 |
| (4) 建築物省エネ法           | ..... | 14 |
| (5) 長期優良住宅の認定         | ..... | 14 |
| (6) 低炭素建築物の認定         | ..... | 14 |
| 10. 開発行為              |       |    |
| (1) 開発行為等許可件数         | ..... | 15 |
| 11. 市営住宅              |       |    |
| (1) 市営住宅一覧表           | ..... | 16 |
| (2) 公営住宅事業            | ..... | 16 |
| 12. 営繕工事              | ..... | 17 |

# 1. 日向市概要

(平成30年4月1日現在)

## (1) 人口と行政区域

|           |                       |
|-----------|-----------------------|
| 市政施行      | 昭和26年4月1日             |
| 行政区域面積    | 336.94km <sup>2</sup> |
| 人口        | 61,893                |
| 世帯数       | 28,772 世帯             |
| 限定特定行政庁発足 | 平成元年4月1日              |
| 一般特定行政庁移行 | 平成20年8月1日             |



日向市位置図

## (2) 日向市の都市計画の状況

| 都市計画の決定状況    |                   | 面積・延長  |
|--------------|-------------------|--------|
| 都市計画区域 (ha)  |                   | 5,105  |
| 市街化区域区域 (ha) |                   | 1,731  |
| 市街化調整区域 (ha) |                   | 3,374  |
| 用途地域         | 第一種低層住居専用地域 (ha)  | 203    |
|              | 第一種中高層住居専用地域 (ha) | 74     |
|              | 第二種中高層住居専用地域 (ha) | 145    |
|              | 第一種住居地域 (ha)      | 274    |
|              | 第二種住居地域 (ha)      | 246    |
|              | 準住居地域 (ha)        | 34     |
|              | 近隣商業地域 (ha)       | 79     |
|              | 商業地域 (ha)         | 73     |
|              | 準工業地域 (ha)        | 228    |
|              | 工業地域 (ha)         | 74     |
| 工業専用地域 (ha)  |                   | 301    |
| 計 (ha)       |                   | 1,731  |
| 臨港地区 (ha)    |                   | 278    |
| 準防火地区 (ha)   |                   | 68     |
| 都市計画道路 (m)   |                   | 92,990 |
| 駅前広場 (ha)    |                   | 1      |
| 都市計画公園 (ha)  |                   | 105    |
| 緑地 (ha)      |                   | 3      |
| 墓園 (ha)      |                   | 13     |
| 公共下水道 (ha)   |                   | 1,381  |
| ごみ焼却場 (ha)   |                   | 21     |
| 都市高速鉄道 (m)   |                   | 9,230  |
| 地区計画         | 財光寺南地区 (ha)       | 37     |
|              | 日向市駅周辺地区 (ha)     | 18     |
|              | 財光寺池地区 (ha)       | 7      |
|              | 中町地区 (ha)         | 4      |

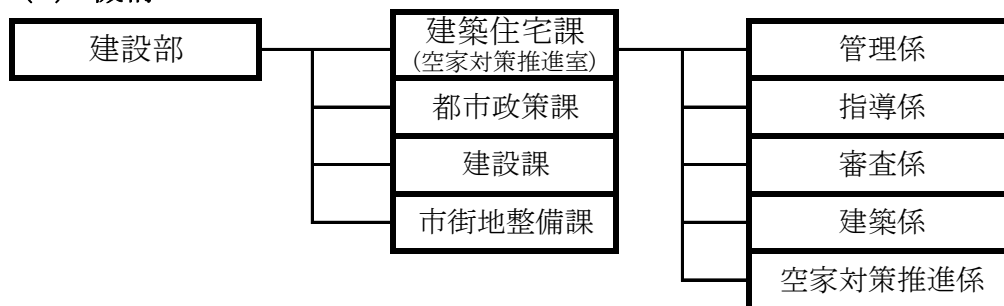
## 2. 建築行政組織

### (1) 沿革

|             |  |
|-------------|--|
| 平成元年4月1日    | 限定特定行政庁発足  |
| 〃           | 建設課建築指導係が新設される   |
| 〃           | 県より職員1名派遣(H4年度まで)  |
| 〃           | 日向市建築基準法施行細則施行   |
| 平成9年4月21日   | 日向市建築行為等に係る道路拡幅整備に関する指導要綱制定  |
| 平成12年3月1日   | 日向市建築協定条例施行  |
| 平成12年5月1日   | 日向市建築行為に係る違反建築物の是正に関する指導要綱施行   |
| 平成13年4月1日   | 機構改革により都市計画課に建築指導係が移管される   |
| 平成16年9月24日  | 日向市耳川出水災害危険区域に関する条例、同施行規則施行  |
| 平成16年11月26日 | 日向市耳川出水災害危険区域の指定(鳥川地区)   |
| 平成17年11月1日  | 日向市木造住宅耐震診断促進事業補助金交付要綱制定   |
| 平成18年2月25日  | 日向市と東郷町が合併   |
| 平成18年4月1日   | 機構改革により建設部が新設される   |
| 〃           | 都市計画課がまちづくり政策課に課名変更される   |
| 平成18年10月26日 | 日向市耳川出水災害危険区域の指定(広瀬地区)   |
| 平成19年7月2日   | 日向市違反建築物等取扱要綱施行  |
| 平成20年2月1日   | 日向市特別用途地区内における建築物の制限に関する条例施行   |
| 平成20年4月1日   | 機構改革により建設部建築住宅課が新設される  |
| 〃           | 課長以下職員11名、4係(管理、指導、審査、建築)  |
| 平成20年7月1日   | 県より職員1名派遣(H22年度まで)   |
| 〃           | 課長以下職員12名、4係(管理、指導、審査、建築)  |
| 平成20年8月1日   | 一般特定行政庁へ移行   |
| 〃           | 日向市建築基準法施行細則全部改正   |
| 〃           | 日向市建築基準法の規定による意見の聴取に関する規則施行  |
| 〃           | 日向市建築審査会条例、同規則施行   |
| 〃           | 日向市建築協定条例施行規則施行  |
| 〃           | 日向市優良住宅認定事務施行規則の全部改正   |
| 〃           | 日向市優良宅地認定事務施行規則の全部改正   |
| 〃           | 日向市手数料条例の改正(特定行政庁移行による建築許可、建築確認申請等手数料の追加)  |
| 平成20年10月1日  | 日向市耳川出水災害危険区域の指定(田代ヶ原地区)   |
| 平成21年1月14日  | 日向市建築行為等に係る協定道路に関する取扱要綱制定  |
| 平成21年4月1日   | 日向市手数料条例の改正(建築確認申請等手数料の改正)   |
| 平成21年6月4日   | 日向市長期優良住宅の促進に関する法律施行細則施行   |
| 平成22年3月31日  | 日向市耳川出水災害危険区域の指定(飯谷地区、幸脇地区)  |
| 平成22年4月1日   | 日向市地区計画の区域内における建築物の制限に関する条例施行  |
| 〃           | 日向市建築基準法施行細則の改正(定期報告提出期間変更、手数料減免申請様式追加)  |
| 平成22年9月17日  | 日向市木造住宅耐震診断アドバイザー派遣事業実施要綱制定  |
| 平成23年1月18日  | 日向市木造住宅耐震改修事業補助金交付要綱制定   |
| 平成23年4月1日   | 課長以下職員13名、4係(管理、指導、審査、建築)  |
| 平成24年4月1日   | 日向市高齢者、障害者等の移動等の円滑化の促進に関する法律施行細則施行   |
| 平成24年7月2日   | 日向市建築物安全安心推進協議会設立<br>(宮崎県建築士会日向支部、宮崎県建築士事務所協会県北支部、日向地区建設業協会建築委員会、日向建築設計事務所会、日向市) |
| 平成24年8月1日   | 日向市長期優良住宅の促進に関する法律施行細則の改正(居住環境配慮基準、様式の追加)  |
| 平成24年11月29日 | 日向市耳川出水災害危険区域の指定(幸脇(幸木)地区)   |
| 平成25年2月8日   | 日向市低炭素建築物新築等計画認定事務施行規則施行   |
| 平成26年4月1日   | 日向市建築基準法施行細則の改正(建築計画概要書等の写しの交付追加)  |
| 平成26年7月1日   | 日向市手数料条例の改正(道路位置指定申請手数料を追加)  |
| 〃           | 日向市道路位置指定申請手続きの手引き策定(日向市道路位置指定要領廃止)  |
| 平成27年3月16日  | 日向市建築基準法施行細則の改正(角地緩和に臨港道路に接する敷地を追加)  |

|           |  |
|-----------|--|
| 平成27年4月1日 | 課長以下職員14名、4係(管理、指導、審査、建築)                                    |
| 〃         | 日向市長期優良住宅の促進に関する法律施行細則、日向市手数料条例の改正(設計住宅性能評価書を活用した手続き、手数料の追加) |
| 平成27年6月1日 | 日向市手数料条例の改正(ルート2構造審査手数料を追加)                                  |
| 平成28年4月1日 | 機構改革により空家対策推進室、空家対策推進係が新設される                                 |
| 〃         | 日向市手数料条例の改正(長期優良住宅増改築認定手数料、建築物省エネ法認定手数料を追加)                  |
| 〃         | 日向市建築物のエネルギー消費性能の向上に関する法律施行細則施行                              |
| 〃         | 日向市任意の構造計算適合性判定実施要綱施行  |
| 〃         | 日向市建築に関する証明事務処理要綱施行  |
| 平成28年6月1日 | 課長兼室長以下職員14名、5係(管理、指導、審査、建築、空家対策推進)                          |
| 〃         | 日向市建築基準法施行細則の改正(定期報告関係他)                                     |
| 平成29年4月1日 | 日向市手数料条例、日向市建築物のエネルギー消費性能の向上に関する法律施行細則の改正(省エネ適判関係)           |
| 平成30年4月1日 | 日向市手数料条例の改正(免除規定の拡大等)<br>日向市建築基準法施行細則の改正(積雪量緩和規定の追加等)        |

## (2) 機構



## (3) 建築住宅課職員数

(平成30年4月1日現在)

|             |         | 事務  | 技術  | 建築基準適合判定資格者 |
|-------------|---------|-----|-----|-------------|
| 建築住宅課長      |         |     | 1名  | 1名          |
| 管理係         | 係長      | 1名  |     |             |
|             | 主査      | 1名  |     |             |
|             | 主任主事    | 1名  |     |             |
|             | 主事      | 1名  |     |             |
|             | 嘱託      | 1名  |     |             |
|             | 臨時      | 1名  |     |             |
| 指導係         | 係長      |     | 1名  |             |
|             | 技師      |     | 1名  |             |
|             | 嘱託      |     | 1名  |             |
| 審査係         | 課長補佐兼係長 |     | 1名  | 1名(特定)      |
|             | 主任技師    |     | 3名  | 1名          |
| 建築係         | 係長      |     | 1名  | 1名          |
|             | 主任技師    |     | 2名  |             |
| 空家対策推進室長兼係長 |         |     | 1名  | 1名          |
| 小計          |         | 6名  | 12名 | 5名          |
| 合計          |         | 18名 |     |             |

※建築技術職員を教育委員会に2名、市街地整備課に1名配置

#### (4) 事務分担表

| 係名      | 事務内容(詳細に記入すること。)  |
|---------|---|
| 管理係     | <ol style="list-style-type: none"> <li>1. 市営住宅管理(入居・苦情・補修整備等)の計画、処理、執行に関する事。</li> <li>2. 市営住宅の募集・入居契約・退去検査に関する事。</li> <li>3. 市営住宅使用料の算定・変更及び決定に関する事。</li> <li>4. 市営住宅使用料の収納(口座振替を含む)及び調定事務に関する事。</li> <li>5. 市営住宅使用料の滞納整理(強制執行を含む)に関する事。</li> <li>6. 市営住宅入居者自動車保管場所管理組合に関する事。</li> <li>7. 市営住宅に関する各種調査に関する事。</li> <li>8. 市営住宅使用料収納台帳ほか各種台帳の整理、保管に関する事。</li> <li>9. 国土交通省所管等各種調査に関する事。</li> <li>10. 2課(建設課、建築住宅課)における公印の保管に関する事。</li> <li>11. 行政財産借用、使用許可に関する事。</li> <li>12. 2課における経理に関する事。(公営住宅事業特別会計を含む)</li> <li>13. 文書の受付及び整理並びに庶務に関する事。</li> <li>14. 市営住宅指定管理者制度導入に関する事。</li> </ol> |
| 審査係     | <ol style="list-style-type: none"> <li>1. 建築基準法に基づく確認等の審査、検査に関する事。</li> <li>2. 確認申請等に基づく現地調査及び受付、交付、進達に関する事。</li> <li>3. 建築確認等手数料の取扱に関する事。</li> <li>4. 建築基準法に基づく認定、許可に関する事。</li> <li>5. 建築景観、建築協定に関する事。</li> <li>6. 長期優良住宅・低炭素建築物・建築物省エネ法の認定に関する事。</li> <li>7. 建築物の統計報告、調査に関する事。</li> <li>8. 建築基準法に関する台帳、記録等の整備に関する事。</li> <li>9. 建築基準法に関する閲覧、諸証明に関する事。</li> <li>10. バリアフリー法、福祉のまちづくり条例に関する事。</li> <li>11. 建築物省エネ法に関する事。</li> <li>12. がけの建築制限に関する事。</li> <li>13. 建設リサイクル法に関する事。</li> <li>14. 新庁舎建設事業(新庁舎建設課兼務)に関する事。</li> </ol>   |
| 指導係     | <ol style="list-style-type: none"> <li>1. 建築関係法律の普及、指導に関する事。</li> <li>2. 違反建築物の調査、是正指導及び措置に関する事。</li> <li>3. 建築、住宅の相談に関する事。</li> <li>4. 道路調査に関する事。</li> <li>5. 開発行為に関する事。</li> <li>6. 道路位置指定に関する事。</li> <li>7. 建築行為等に係る道路拡幅整備に関する事。</li> <li>8. 優良住宅及び優良宅地の認定に関する事。</li> <li>9. がけ地近接危険住宅等移転事業に関する事。</li> <li>10. 指定道路台帳、調書及び公表に関する事。</li> <li>11. 建築審査会に関する事。</li> <li>12. 木造住宅耐震化促進事業に関する事。</li> <li>13. 日向市建築物安全安心推進協議会に関する事。</li> <li>14. 日向市建築物耐震化促進事業に関する事。</li> <li>15. 高齢者、障害者の住宅改造の相談に関する事。</li> </ol>   |
| 建築係     | <ol style="list-style-type: none"> <li>1. 日向市マスタープランの推進に関する事。</li> <li>2. 日向市公営住宅長寿命化計画の調整及び推進に関する事。</li> <li>3. 市営住宅の建設計画並びに予算に関する事。</li> <li>4. 市営住宅建設の補助金申請等の技術的事務に関する事。</li> <li>5. 市営住宅の計画修繕に関する事。</li> <li>6. 市有建築物の設計及び工事監理に関する事。</li> <li>7. 市有建築物の営繕(他課の分任事項)に関する事。</li> <li>8. 設計・積算・工事仕様の標準及び基準に関する事。</li> <li>9. 工事台帳の整備・管理に関する事。</li> <li>10. 災害時等における要請による調査等に関する事。</li> <li>11. 応急仮設住宅に関する事。</li> </ol>  |
| 空家対策推進係 | <ol style="list-style-type: none"> <li>1. 空家問題に関する事。</li> <li>2. 空家等対策推進事業に関する事。</li> <li>3. 空家等対策審議会の設置及び運営に関する事。</li> </ol>   |

### 3. 建築行政統計

#### (1) 建築確認・完了検査等の状況

|     | 建築確認申請 |      |     | 計画通知 | 計画変更 |      |   | 中間検査 |      |   | 中間検査(通知) | 完了検査 |      |      | 完了検査(通知) |
|-----|--------|------|-----|------|------|------|---|------|------|---|----------|------|------|------|----------|
|     | 日向市    | 指定機関 | 計   | 日向市  | 日向市  | 指定機関 | 計 | 日向市  | 指定機関 | 計 | 日向市      | 日向市  | 指定機関 | 計    | 日向市      |
| H26 | 1号     | 28   | 7   | 35   | 0    | 4    | 0 | 4    | 4    | 0 | 4        | 0    | 6    | 27   | 2        |
|     | 2号     | 0    | 0   | 0    | 0    | 0    | 0 | 0    | 0    | 0 | 0        | 0    | 0    | 0    | 0        |
|     | 3号     | 9    | 5   | 14   | 0    | 9    | 0 | 9    | 0    | 0 | 0        | 0    | 3    | 17   | 0        |
|     | 4号     | 146  | 123 | 269  | 6    | 13   | 5 | 18   | 0    | 0 | 0        | 0    | 129  | 285  | 8        |
|     | 建築物    | 183  | 135 | 318  | 6    | 26   | 5 | 31   | 4    | 0 | 4        | 0    | 138  | 329  | 10       |
|     | 工作物    | 9    | 3   | 12   | 0    | 2    | 0 | 2    | 0    | 0 | 0        | 0    | 4    | 10   | 0        |
|     | 建築設備   | 6    | 2   | 8    | 1    | 0    | 0 | 0    | 0    | 0 | 0        | 0    | 2    | 6    | 1        |
|     | 計      | 198  | 140 | 338  | 7    | 28   | 5 | 33   | 4    | 0 | 4        | 0    | 144  | 345  | 11       |
|     | 官民比    | 59%  | 41% | 100% |      |      |   |      |      |   |          | 検査率  | 102% | 103% | 102%     |
| H27 | 1号     | 20   | 8   | 28   | 3    | 8    | 1 | 9    | 3    | 0 | 3        | 0    | 11   | 34   | 2        |
|     | 2号     | 0    | 0   | 0    | 0    | 0    | 0 | 0    | 0    | 0 | 0        | 0    | 0    | 0    | 0        |
|     | 3号     | 7    | 5   | 12   | 0    | 3    | 0 | 3    | 0    | 0 | 0        | 0    | 7    | 16   | 0        |
|     | 4号     | 127  | 129 | 256  | 1    | 5    | 8 | 13   | 0    | 0 | 0        | 0    | 126  | 247  | 1        |
|     | 建築物    | 154  | 142 | 296  | 4    | 16   | 9 | 25   | 3    | 0 | 3        | 0    | 144  | 297  | 3        |
|     | 工作物    | 5    | 2   | 7    | 3    | 0    | 0 | 0    | 0    | 0 | 0        | 0    | 3    | 9    | 3        |
|     | 建築設備   | 2    | 1   | 3    | 1    | 0    | 0 | 0    | 0    | 0 | 0        | 0    | 1    | 5    | 1        |
|     | 計      | 161  | 145 | 306  | 8    | 16   | 9 | 25   | 3    | 0 | 3        | 0    | 148  | 311  | 7        |
|     | 官民比    | 53%  | 47% | 100% |      |      |   |      |      |   |          | 検査率  | 101% | 102% | 102%     |
| H28 | 1号     | 16   | 5   | 21   | 2    | 0    | 1 | 1    | 0    | 0 | 0        | 0    | 4    | 16   | 1        |
|     | 2号     | 1    | 2   | 3    | 0    | 0    | 0 | 0    | 0    | 0 | 0        | 0    | 0    | 0    | 0        |
|     | 3号     | 13   | 8   | 21   | 0    | 4    | 0 | 4    | 0    | 0 | 0        | 0    | 7    | 17   | 0        |
|     | 4号     | 130  | 134 | 264  | 1    | 5    | 3 | 8    | 0    | 0 | 0        | 0    | 117  | 250  | 1        |
|     | 建築物    | 160  | 149 | 309  | 3    | 9    | 4 | 13   | 0    | 0 | 0        | 0    | 128  | 283  | 2        |
|     | 工作物    | 6    | 1   | 7    | 1    | 0    | 0 | 0    | 0    | 0 | 0        | 0    | 0    | 6    | 1        |
|     | 建築設備   | 1    | 2   | 3    | 0    | 0    | 0 | 0    | 0    | 0 | 0        | 0    | 1    | 1    | 0        |
|     | 計      | 167  | 152 | 319  | 4    | 9    | 4 | 13   | 0    | 0 | 0        | 0    | 129  | 290  | 3        |
|     | 官民比    | 52%  | 48% | 100% |      |      |   |      |      |   |          | 検査率  | 96%  | 85%  | 91%      |
| H29 | 1号     | 14   | 11  | 25   | 0    | 0    | 1 | 1    | 1    | 0 | 1        | 0    | 9    | 23   | 1        |
|     | 2号     | 1    | 0   | 1    | 0    | 0    | 0 | 0    | 0    | 0 | 0        | 0    | 2    | 3    | 0        |
|     | 3号     | 12   | 4   | 16   | 1    | 2    | 0 | 2    | 0    | 0 | 0        | 0    | 2    | 17   | 1        |
|     | 4号     | 123  | 143 | 266  | 6    | 6    | 3 | 9    | 0    | 0 | 0        | 0    | 139  | 272  | 5        |
|     | 建築物    | 150  | 158 | 308  | 7    | 8    | 4 | 12   | 1    | 0 | 1        | 0    | 152  | 315  | 7        |
|     | 工作物    | 6    | 4   | 10   | 2    | 0    | 0 | 0    | 0    | 0 | 0        | 0    | 2    | 7    | 0        |
|     | 建築設備   | 0    | 2   | 2    | 2    | 0    | 0 | 0    | 0    | 0 | 0        | 0    | 2    | 4    | 2        |
|     | 計      | 156  | 164 | 320  | 11   | 8    | 4 | 12   | 1    | 0 | 1        | 0    | 156  | 326  | 9        |
|     | 官民比    | 49%  | 51% | 100% |      |      |   |      |      |   |          | 検査率  | 109% | 95%  | 102%     |



## (2) 用途別建築確認件数

| 用途          | H29 |
|-------------|-----|
| 一戸建ての住宅     | 231 |
| 共同住宅・長屋・寄宿舎 | 21  |
| 工場          | 19  |
| 店舗          | 10  |
| 併用住宅        | 4   |
| 飲食店         | 4   |
| 事務所         | 3   |
| 診療所         | 3   |
| 自動車車庫       | 3   |
| 幼稚園         | 2   |
| その他         | 8   |

## (3) 構造別建築確認件数

| 主たる構造     | H29 |
|-----------|-----|
| 木造        | 258 |
| 鉄骨造       | 46  |
| 鉄筋コンクリート造 | 4   |

## (5) 用途地域別建築確認件数

| 用途地域等      | H29 |
|------------|-----|
| 第一種低層住居専用  | 58  |
| 第一種中高層住居専用 | 1   |
| 第二種中高層住居専用 | 21  |
| 第一種住居      | 60  |
| 第二種住居      | 56  |
| 準住居        | 8   |
| 近隣商業       | 23  |
| 商業         | 14  |
| 準工業        | 25  |
| 工業         | 16  |
| 工業専用       | 7   |
| 市街化調整区域    | 13  |
| 都市計画区域外    | 6   |

## (6) 地区別建築確認件数

| 地区    | H29 |
|-------|-----|
| 新町    | 15  |
| 富高    | 30  |
| 塩見    | 16  |
| 財光寺   | 102 |
| 日知屋枝郷 | 56  |
| 日知屋本郷 | 70  |
| 細島    | 5   |
| 平岩    | 10  |
| 幸脇    | 1   |
| 美々津   | 2   |
| 東郷    | 1   |

## (4) 規模別建築確認件数

| 面積             | H29 |
|----------------|-----|
| 30㎡以内          | 11  |
| 30～100㎡以内      | 92  |
| 100～200㎡以内     | 157 |
| 200～500㎡以内     | 34  |
| 500～1000㎡以内    | 8   |
| 1000～2000㎡以内   | 3   |
| 2000～10000㎡以内  | 2   |
| 10000～50000㎡以内 | 1   |

## (7) 年度別・着工新設住宅戸数

| 年度  | 総戸数 | 床面積<br>㎡ | 構造  |     | 新設住宅の資金 |    |    |    |     | 建築工法 |      |     | 住宅の種類 |      |     | 建て方 |     |     | 利用関係 |     |    |     |         |
|-----|-----|----------|-----|-----|---------|----|----|----|-----|------|------|-----|-------|------|-----|-----|-----|-----|------|-----|----|-----|---------|
|     |     |          | 木造  | その他 | 民間      | 公営 | 住金 | 公団 | その他 | 在来工法 | プレハブ | 枠組壁 | 専用住宅  | 併用住宅 | その他 | 一戸建 | 長屋建 | 共同  | 持家   | 貸家  | 給与 | 分譲  | うちマンション |
| H20 | 421 | 43,902   | 289 | 132 | 412     | 0  | 2  | 0  | 7   | 353  | 23   | 45  | 324   | 97   | 0   | 263 | 49  | 109 | 202  | 93  | 9  | 117 | 81      |
| H21 | 356 | 32,444   | 310 | 46  | 309     | 12 | 26 | 0  | 9   | 290  | 23   | 43  | 344   | 12   | 0   | 233 | 70  | 53  | 188  | 129 | 8  | 31  | 0       |
| H22 | 284 | 30,219   | 260 | 24  | 252     | 0  | 30 | 0  | 2   | 233  | 15   | 36  | 264   | 20   | 0   | 228 | 52  | 4   | 196  | 62  | 1  | 25  | 0       |
| H23 | 352 | 33,255   | 292 | 60  | 330     | 0  | 22 | 0  | 0   | 279  | 26   | 47  | 319   | 33   | 0   | 243 | 62  | 47  | 207  | 121 | 0  | 24  | 0       |
| H24 | 512 | 41,136   | 354 | 158 | 490     | 0  | 22 | 0  | 0   | 370  | 37   | 105 | 511   | 1    | 0   | 250 | 139 | 123 | 192  | 271 | 0  | 49  | 0       |
| H25 | 386 | 38,813   | 292 | 94  | 376     | 0  | 10 | 0  | 0   | 314  | 57   | 15  | 382   | 4    | 0   | 292 | 44  | 50  | 244  | 92  | 11 | 39  | 0       |
| H26 | 340 | 35,335   | 263 | 77  | 336     | 0  | 4  | 0  | 0   | 304  | 22   | 14  | 332   | 8    | 0   | 274 | 14  | 52  | 215  | 66  | 2  | 57  | 0       |
| H27 | 354 | 33,537   | 289 | 65  | 351     | 0  | 3  | 0  | 0   | 271  | 28   | 55  | 349   | 5    | 0   | 246 | 52  | 56  | 201  | 108 | 1  | 44  | 0       |
| H28 | 337 | 32,429   | 272 | 65  | 336     | 0  | 1  | 0  | 0   | 276  | 27   | 34  | 329   | 8    | 0   | 250 | 53  | 34  | 194  | 90  | 3  | 50  | 0       |
| H29 | 429 | 37,542   | 365 | 64  | 427     | 0  | 2  | 0  | 0   | 271  | 45   | 113 | 409   | 20   | 0   | 249 | 144 | 36  | 184  | 179 | 1  | 65  | 0       |

(8) 違反建築物、定期報告、道路位置指定

|     | 違反建築物処理状況 |      | 定期報告    |      |     | 道路位置指定 |     |
|-----|-----------|------|---------|------|-----|--------|-----|
|     | 違反建築物     | 処理完結 | 報告対象    | 対象件数 | 報告数 | 件数     | 延長m |
| H27 | 2         | 1    | 病院・雑居ビル | 9    | 8   | 1      | 63  |
| H28 | 0         | 0    | ホテル・旅館  | 9    | 4   | 2      | 87  |
| H29 | 0         | 0    | 集会場・物販店 | 8    | 3   | 5      | 124 |

(9) 建築許可

| 条項          | H20～H27 | H28 | H29 | 摘要              |
|-------------|---------|-----|-----|-----------------|
| 法第43条       | 36      | 2   | 4   |                 |
| 法第44条       |         |     |     |                 |
| 法第48条       | 第1～2項   |     |     |                 |
|             | 第3～4項   |     |     |                 |
|             | 第5～7項   |     |     |                 |
|             | 第8項     |     |     |                 |
|             | 第9項     |     |     |                 |
|             | 第10項    |     |     |                 |
|             | 第11項    | 1   |     | 工業地域内の病院建替(H20) |
|             | 第12項    |     |     |                 |
| 計           | 1       |     |     |                 |
| 法第51条       |         |     |     |                 |
| 法第52条 第13項  |         |     |     |                 |
| 法第55条 第3項   |         |     |     |                 |
| 法第56条の2 第1項 |         |     |     |                 |
| 法第85条 第5項   | 29      | 2   | 2   | 仮設許可            |

(10) 建築承認

| 条項         | H20～H27 | H28 | H29 | 摘要         |
|------------|---------|-----|-----|------------|
| 法第7条の6 第1項 | 23      | 1   | 2   | 仮使用        |
| 法第18条 第24項 | 1       | 2   | 2   | 仮使用        |
| 法第39条 第1項  | 9       |     |     | 耳川出水災害危険区域 |
| 法第55条 第2項  | 2       | 1   |     | 第1種低層の学校   |
| 法第86条      |         |     |     | 一団地        |

(11) 地区計画・景観計画の状況

| 地区計画     | 決定        | 面積      | 用途地域                   | 位置    | 条例施行    |
|----------|-----------|---------|------------------------|-------|---------|
| 財光寺南地区   | H12.12.18 | 約36.5ha | 第1種低層<br>第2種住居<br>近隣商業 | 財光寺   | H22.4.1 |
| 日向市駅周辺地区 | H15.7.1   | 約17.6ha | 近隣商業<br>商業<br>第1種住居    | 上町ほか  | H22.4.1 |
| 財光寺池地区   | H20.8.14  | 約 6.5ha | 準工業                    | 財光寺字池 | H22.4.1 |
| 中町地区     | H25.8.1   | 約 3.9ha | 商業                     | 中町ほか  | H26.1.1 |

|        |          |
|--------|----------|
| 景観計画区域 | 条例施行     |
| 細島地区   | H22.10.1 |
| 牧水の里   | H24.1.1  |
| 美々の里   | H25.1.1  |
| 日豊海岸地域 | H28.4.1  |

(12) 建築協定条例 H12.3.1制定、H12.3.1施行 認可地区なし

(13) 構造計算適合性判定・法第6条の3第1項ただし書き構造審査(指定確認検査機関分を除く)

| 年度  | 判定件数 | 判定棟数 | 判定機関                        |                            |
|-----|------|------|-----------------------------|----------------------------|
| H20 | 1    | 1    | (財)日本住宅・木材技術センター            | 法第6条の3第1項ただし書き構造審査(ルート2審査) |
| H21 | 5    | 8    | 宮崎県知事                       |                            |
| H22 | 7    | 8    | (株)建築構造センター                 |                            |
| H23 | 2    | 2    | (株)建築構造センター                 |                            |
| H24 | 7    | 8    | (株)建築構造センター                 |                            |
| H25 | 5    | 13   | (株)建築構造センター                 |                            |
| H26 | 7    | 11   | (株)建築構造センター                 |                            |
| H27 | 4    | 4    | (株)建築構造センター、ビューロベリタスジャパン(株) | 1                          |
| H28 | 1    | 1    | (株)東京建築検査機構                 | 1                          |
| H29 | 4    | 4    | (株)建築構造センター                 | 3                          |

## 4. 建築審査会

### (1) 建築審査会の開催

| 年度  | 開催   | 開催年月日     | 議案                                 | 用途                       | 申請地 | 許可条項          | 公聴会 | 許可番号       | 許可日      |
|-----|------|-----------|------------------------------------|--------------------------|-----|---------------|-----|------------|----------|
| H20 | 第1回  | H20.9.1   |                                    | 法第43条第1項ただし書き許可基準、会長専決規定 |     |               |     |            |          |
|     | 第2回  | H20.12.22 |                                    | 法第43条第1項ただし書き許可基準(協定道路)  |     |               |     |            |          |
|     |      |           | 法第48条第11項ただし書き 1件、法第43条第1項ただし書き 2件 |                          |     |               |     |            |          |
| H21 | 第3回  | H21.9.25  |                                    | 法第43条第1項ただし書き許可基準        |     |               |     |            |          |
|     |      |           |                                    | 法第43条第1項ただし書き 1件         |     |               |     |            |          |
| H22 | 第4回  | H23.2.18  |                                    | 法第43条第1項ただし書き 3件         |     |               |     |            |          |
| H23 | 第5回  | H24.2.29  |                                    | 法第43条第1項ただし書き 2件         |     |               |     |            |          |
| H24 | 第6回  | H25.3.21  |                                    | 法第43条第1項ただし書き 5件         |     |               |     |            |          |
| H25 | 第7回  | H26.2.24  |                                    | 法第43条第1項ただし書き 4件         |     |               |     |            |          |
| H26 | 第8回  | H26.10.10 |                                    | 法第43条第1項ただし書き 2件         |     |               |     |            |          |
| H27 | 第9回  | H28.3.15  |                                    | 法第43条第1項ただし書き 13件        |     |               |     |            |          |
| H28 | 第10回 | H28.11.25 |                                    | 法第43条第1項ただし書き 5件         |     |               |     |            |          |
| H29 | 第11回 | H30.3.23  | 専決                                 | 木材加工場(休憩所)               | 日知屋 | 法第43条第1項ただし書き | -   | H29許可通知001 | H29.4.28 |
|     |      |           | 専決                                 | 木材製材工場                   | 竹島町 | 法第43条第1項ただし書き | -   | H29許可通知002 | H29.8.29 |
|     |      |           | 専決                                 | 一戸建ての住宅                  | 塩見  | 法第43条第1項ただし書き | -   | H29許可通知003 | H29.10.3 |
|     |      |           | 専決                                 | 木材加工場(製品保管倉庫)            | 日知屋 | 法第43条第1項ただし書き | -   | H29許可通知004 | H30.1.25 |

### (2) 審査請求件数

| 年度     | 件数 | 結果 |
|--------|----|----|
| H20～28 | 0  | —  |
| H29    | 0  | —  |

(3) 建築審査会委員

| 任命区分 | 委員数 |
|------|-----|
| 都市計画 | 1   |
| 建築   | 2   |
| 法律   | 1   |
| 経済   | 1   |
| 公衆衛生 | 1   |
| 行政   | 1   |
| 計    | 7   |

任期：2020年8月31日

## 5. 建築指導手数料収入状況

### (1) 手数料徴収件数

平成29年度

(単位:件)

| 月  | 法6条 |      |    |     | 法18条 |      |    |    | 法87条 |      | 建築設備 |    | 工作物 |      |    | 建築許可 | 仮使用 | 計   | その他    |        |         |         |         | 合計 |          |
|----|-----|------|----|-----|------|------|----|----|------|------|------|----|-----|------|----|------|-----|-----|--------|--------|---------|---------|---------|----|----------|
|    | 確認  | 計画変更 | 中間 | 完了  | 通知   | 計画変更 | 中間 | 完了 | 用途変更 | 計画変更 | 確認   | 完了 | 確認  | 計画変更 | 完了 |      |     |     | 長期優良住宅 | 低炭素建築物 | 工事届済等証明 | 都市計画法許可 | 都市計画法証明 |    | 概要書等写し交付 |
| 4  | 16  | 0    | 0  | 10  | 0    | 0    | 0  | 0  | 0    | 0    | 0    | 0  | 0   | 0    | 0  | 1    | 0   | 27  | 3      | 0      | 9       | 1       | 0       | 5  | 45       |
| 5  | 19  | 1    | 0  | 19  | 0    | 0    | 0  | 0  | 0    | 0    | 0    | 1  | 0   | 0    | 2  | 1    | 1   | 44  | 3      | 0      | 10      | 0       | 0       | 5  | 62       |
| 6  | 12  | 1    | 1  | 11  | 1    | 0    | 0  | 0  | 0    | 0    | 0    | 0  | 1   | 0    | 0  | 0    | 27  | 2   | 0      | 7      | 1       | 0       | 5       | 42 |          |
| 7  | 12  | 0    | 0  | 10  | 0    | 0    | 0  | 1  | 0    | 0    | 0    | 0  | 1   | 0    | 1  | 1    | 0   | 26  | 2      | 0      | 8       | 1       | 0       | 8  | 45       |
| 8  | 11  | 0    | 0  | 11  | 0    | 0    | 0  | 0  | 0    | 0    | 0    | 0  | 0   | 0    | 0  | 1    | 0   | 23  | 3      | 0      | 9       | 0       | 0       | 7  | 42       |
| 9  | 21  | 0    | 0  | 14  | 0    | 0    | 0  | 0  | 0    | 0    | 0    | 0  | 1   | 0    | 0  | 1    | 0   | 37  | 4      | 0      | 5       | 1       | 1       | 4  | 52       |
| 10 | 12  | 1    | 0  | 11  | 0    | 0    | 0  | 0  | 0    | 0    | 0    | 0  | 0   | 0    | 1  | 3    | 0   | 28  | 3      | 0      | 1       | 0       | 1       | 9  | 42       |
| 11 | 9   | 1    | 0  | 19  | 0    | 0    | 0  | 0  | 0    | 0    | 0    | 0  | 0   | 0    | 0  | 0    | 0   | 29  | 4      | 0      | 9       | 0       | 1       | 2  | 45       |
| 12 | 6   | 0    | 0  | 12  | 0    | 0    | 0  | 0  | 0    | 0    | 0    | 0  | 0   | 0    | 0  | 0    | 0   | 18  | 5      | 0      | 4       | 0       | 1       | 3  | 31       |
| 1  | 13  | 2    | 0  | 12  | 0    | 0    | 0  | 0  | 0    | 0    | 0    | 0  | 0   | 0    | 0  | 2    | 1   | 30  | 2      | 0      | 1       | 1       | 0       | 21 | 55       |
| 2  | 11  | 1    | 0  | 16  | 0    | 0    | 0  | 0  | 0    | 0    | 0    | 0  | 1   | 0    | 1  | 0    | 0   | 30  | 6      | 0      | 7       | 0       | 0       | 11 | 54       |
| 3  | 14  | 0    | 0  | 17  | 0    | 0    | 0  | 0  | 0    | 0    | 0    | 0  | 0   | 0    | 0  | 0    | 0   | 31  | 2      | 0      | 5       | 2       | 0       | 6  | 46       |
| 計  | 156 | 7    | 1  | 162 | 1    | 0    | 0  | 1  | 0    | 0    | 0    | 1  | 4   | 0    | 5  | 10   | 2   | 350 | 39     | 0      | 75      | 7       | 4       | 86 | 561      |

### (2) 手数料徴収状況

平成29年度

(単位:円)

| 月  | 法6条       |        |        |           | 法18条  |      |    |        | 法87条 |      | 建築設備   |        | 工作物    |      |        | 建築許可    | 仮使用     | 計         | その他     |        |         |         |         | 合計    |           |
|----|-----------|--------|--------|-----------|-------|------|----|--------|------|------|--------|--------|--------|------|--------|---------|---------|-----------|---------|--------|---------|---------|---------|-------|-----------|
|    | 確認        | 計画変更   | 中間     | 完了        | 通知    | 計画変更 | 中間 | 完了     | 用途変更 | 計画変更 | 確認     | 完了     | 確認     | 計画変更 | 完了     |         |         |           | 長期優良住宅  | 低炭素建築物 | 工事届済等証明 | 都市計画法許可 | 都市計画法証明 |       | 概要書等写し交付  |
| 4  | 291,500   | 0      | 0      | 215,000   | 0     | 0    | 0  | 0      | 0    | 0    | 0      | 0      | 0      | 0    | 0      | 153,000 | 0       | 659,500   | 21,000  | 0      | 2,700   | 6,900   | 0       | 200   | 690,300   |
| 5  | 378,000   | 7,000  | 0      | 383,000   | 0     | 0    | 0  | 0      | 0    | 0    | 16,000 | 0      | 0      | 0    | 24,000 | 50,000  | 120,000 | 978,000   | 21,000  | 0      | 3,000   | 0       | 0       | 180   | 1,002,180 |
| 6  | 435,000   | 7,000  | 28,000 | 316,000   | 7,000 | 0    | 0  | 0      | 0    | 0    | 0      | 0      | 11,000 | 0    | 0      | 0       | 0       | 804,000   | 14,000  | 0      | 2,100   | 6,900   | 0       | 110   | 827,110   |
| 7  | 256,000   | 0      | 0      | 227,000   | 0     | 0    | 0  | 14,000 | 0    | 0    | 0      | 0      | 11,000 | 0    | 12,000 | 120,000 | 0       | 640,000   | 14,000  | 0      | 2,400   | 6,900   | 0       | 340   | 663,640   |
| 8  | 215,000   | 0      | 0      | 229,500   | 0     | 0    | 0  | 0      | 0    | 0    | 0      | 0      | 0      | 0    | 0      | 33,000  | 0       | 477,500   | 21,000  | 0      | 2,700   | 0       | 0       | 210   | 501,410   |
| 9  | 593,000   | 0      | 0      | 341,000   | 0     | 0    | 0  | 0      | 0    | 0    | 0      | 0      | 11,000 | 0    | 0      | 33,000  | 0       | 978,000   | 28,000  | 0      | 1,500   | 6,900   | 470     | 160   | 1,015,030 |
| 10 | 190,000   | 7,000  | 0      | 251,500   | 0     | 0    | 0  | 0      | 0    | 0    | 0      | 0      | 0      | 0    | 12,000 | 150,000 | 0       | 610,500   | 21,000  | 0      | 300     | 0       | 300     | 570   | 632,670   |
| 11 | 399,000   | 13,000 | 0      | 622,500   | 0     | 0    | 0  | 0      | 0    | 0    | 0      | 0      | 0      | 0    | 0      | 0       | 0       | 1,034,500 | 28,000  | 0      | 2,700   | 0       | 300     | 100   | 1,065,600 |
| 12 | 159,000   | 0      | 0      | 282,000   | 0     | 0    | 0  | 0      | 0    | 0    | 0      | 0      | 0      | 0    | 0      | 0       | 0       | 441,000   | 35,000  | 0      | 1,200   | 0       | 300     | 60    | 477,560   |
| 1  | 243,500   | 20,000 | 0      | 241,000   | 0     | 0    | 0  | 0      | 0    | 0    | 0      | 0      | 0      | 0    | 0      | 83,000  | 120,000 | 707,500   | 58,000  | 0      | 300     | 6,900   | 0       | 840   | 773,540   |
| 2  | 176,000   | 7,000  | 0      | 362,500   | 0     | 0    | 0  | 0      | 0    | 0    | 0      | 0      | 11,000 | 0    | 12,000 | 0       | 0       | 568,500   | 42,000  | 0      | 2,100   | 0       | 0       | 610   | 613,210   |
| 3  | 715,000   | 0      | 0      | 404,000   | 0     | 0    | 0  | 0      | 0    | 0    | 0      | 0      | 0      | 0    | 0      | 0       | 0       | 1,119,000 | 14,000  | 0      | 1,500   | 45,900  | 0       | 380   | 1,180,780 |
| 計  | 4,051,000 | 61,000 | 28,000 | 3,875,000 | 7,000 | 0    | 0  | 14,000 | 0    | 0    | 0      | 16,000 | 44,000 | 0    | 60,000 | 622,000 | 240,000 | 9,018,000 | 317,000 | 0      | 22,500  | 80,400  | 1,370   | 3,760 | 9,443,030 |

### (3) 建築基準法に基づく手数料徴収額

(単位:円)

| H17       | H18       | H19       | H20       | H21        | H22        | H23        | H24        | H25        | H26        | H27        | H28       | H29       |
|-----------|-----------|-----------|-----------|------------|------------|------------|------------|------------|------------|------------|-----------|-----------|
| 6,595,500 | 7,682,000 | 6,026,000 | 7,220,000 | 12,984,500 | 12,951,000 | 10,729,500 | 11,725,500 | 13,720,500 | 14,167,500 | 10,772,000 | 7,432,000 | 9,018,000 |

## 6. 建築行為等に係る道路拡幅整備事業

### (1) 建築行為等に係る道路拡幅整備

- 建築基準法第42条に規定する道路幅員4m未満の指定道路に接する敷地に建築物を建築する場合は、建築基準法に基づきその道路の中心から2m道路後退する必要がある
- 後退用地を市へ寄付する場合、後退用地内の工作物撤去の補償が受けられ、市で測量、分筆登記、整備を行なう

| 年度  | 後退承認件数 | 寄付件数 | 自主後退件数 | 補償件数 |
|-----|--------|------|--------|------|
| H25 | 17     | 15   | 2      | 7    |
| H26 | 16     | 12   | 3      | 5    |
| H27 | 17     | 16   | 1      | 11   |
| H28 | 18     | 14   | 4      | 3    |
| H29 | 18     | 14   | 4      | 1    |

### (2) 協定道路

- 既に建ち並びのある建築基準法第42条に規定する道路に該当しない私道にのみ接している敷地に建築行為等を行う場合について、私道、後退部分の敷地の権利者並びに角地の権利者の全員の同意によって、当該私道の終端まで4メートルの幅員を確保することの見込みの立った通路を法第43条ただし書きの道の判断基準に適合するとして認定するもの

| 年度     | 認定件数 |
|--------|------|
| H21    | 1    |
| H22～28 | 0    |
| H29    | 0    |

## 7. 木造住宅耐震化促進事業

### (1) 木造住宅耐震診断補助事業

- 昭和56年以前に建築された木造住宅の耐震化を支援

単位:件数

| 年度     | 耐震診断 | アドバイザー派遣 | 補強設計 | 耐震改修工事 |
|--------|------|----------|------|--------|
| H17～21 | 21   | —        | —    | —      |
| H22    | 4    | 10       | —    | 2      |
| H23    | 7    | 10       | —    | 2      |
| H24    | 5    | 10       | —    | 2      |
| H25    | 4    | 12       | —    | 2      |
| H26    | 8    | 12       | —    | 2      |
| H27    | 6    | 17       | 2    | 2      |
| H28    | 25   | 40       | 13   | 9      |
| H29    | 7    | 14       | 2    | 6      |
| 計      | 87   | 125      | 17   | 27     |

## 8. 空家対策促進事業

### (1) 不良住宅除去補助事業

- 一定の条件を満たす空家等について、除却にかかる費用の一部を補助

| 年度  | 補助件数 |
|-----|------|
| H29 | 2    |

## 9. その他の届出

### (1) バリアフリー法に基づく認定建築物数（旧ハートビル法含む）

- 高齢者、障害者等の移動等の円滑化の促進に関する法律の建築物移動等円滑化誘導基準を満たす建築物

| 年度  | 用途       | 件名         | 認定日       |
|-----|----------|------------|-----------|
| H10 | 集会場      | 日向市南日向公民館  | H11.3.25  |
| H12 | 公衆浴場     | 日向サンパーク温泉  | H12.11.29 |
|     | 全天候型運動施設 | サンドーム日向    | H13.3.26  |
| H14 | 集会場      | 大王谷公民館・児童館 | H14.7.3   |
| H19 | 有料老人ホーム  | ふくじゅそう     | H20.1.17  |
| H22 | 病院       | 千代田病院      | H22.7.6   |

### (2) 人にやさしい福祉のまちづくり条例

- 一定規模以上の建築物についてバリアフリー化を推進

| 年度     | 特定公共的施設新築等届出件数 | 適合証発行件数 |
|--------|----------------|---------|
| H20～24 | 221            | 10      |
| H25    | 44             | 3       |
| H26    | 42             | 1       |
| H27    | 38             | 2       |
| H28    | 36             | 1       |
| H29    | 38             | 4       |

- 平成29年度 適合施設



鮫島病院 第一病棟



江良区公民館



宮崎銀行日向支店



セブン-イレブン日向都町店



(3) 建設リサイクル法（建設工事に係る資源の再資源化に関する法律）

① 届出対象工事

- ・建築物の解体工事で、対象床面積の合計が80㎡以上の場合
- ・建築物の新築・増築等工事で、対象床面積の合計が500㎡以上の場合
- ・建築物の修繕・模様替え等（リフォーム）工事で、工事費が1億円以上の場合
- ・土木工事等で、工事費が500万円以上の場合

② 分別解体等及び再資源化が必要となる特定建設資材の4品目

- ・コンクリート・木材・アスファルト・コンクリート及び鉄からなる建設資材

単位:件数

| 年度  | 届出  | 通知  | 合計  |
|-----|-----|-----|-----|
| H25 | 181 | 87  | 268 |
| H26 | 151 | 96  | 247 |
| H27 | 153 | 116 | 269 |
| H28 | 149 | 136 | 285 |
| H29 | 152 | 117 | 269 |

(4) 建築物省エネ法（建築物のエネルギー消費性能の向上に関する法律）

- 一定の建築物（床面積の合計が300㎡以上）について、新築・増改築時における省エネ措置の届出

単位:件数

| 年度  | 届出 | 変更 | 合計 |
|-----|----|----|----|
| H29 | 29 | 0  | 29 |

- 性能向上計画認定による容積率の特例制度及び基準適合認定による表示制度

単位:件数

| 年度  | 性能向上計画認定 | 表示認定 | 合計 |
|-----|----------|------|----|
| H28 | 0        | 0    | 0  |
| H29 | 0        | 0    | 0  |

(5) 長期優良住宅の認定（長期優良住宅の普及の促進に関する法律）

- 長期にわたり良好な状態で使用するための措置が講じられた優良な住宅である「長期優良住宅」について、その建築及び維持保全に関する計画を認定する制度

単位:件数

| 年度  | 認定 | 変更等 | 合計 |
|-----|----|-----|----|
| H25 | 25 | 0   | 25 |
| H26 | 29 | 1   | 30 |
| H27 | 35 | 2   | 37 |
| H28 | 33 | 1   | 34 |
| H29 | 38 | 1   | 39 |

(6) 低炭素建築物の認定（都市の低炭素化の促進に関する法律）

- 市街化区域内に建築する二酸化炭素の排出の抑制に資する建築物の認定制度

単位:件数

| 年度  | 認定 | 変更 | 合計 |
|-----|----|----|----|
| H25 | 1  | 0  | 1  |
| H26 | 0  | 0  | 0  |
| H27 | 0  | 0  | 0  |
| H28 | 0  | 0  | 0  |
| H29 | 0  | 0  | 0  |

## 10. 開発行為

### (1) 開発行為等許可件数

#### ○都市計画法第29条

建築物の建築又は特定工作物の建設の目的で行う土地の区画形質の変更を行う場合、市長の許可を要することとなっている。これは良好な市街地環境の形成を実現するため、都市施設の整備に関する一定の基準を確保し、開発に伴い必要となる環境保全への配慮や災害の防止を図るもの

| 年度     | 許可件数 | 用途・開発区域面積        | (㎡)    |
|--------|------|------------------|--------|
| H20～23 | 3    | 専用住宅(宅地分譲)       | 20,614 |
|        | 1    | 有料老人ホーム、デイサービス施設 | 5,893  |
| H24    | 3    | 商業店舗             | 17,113 |
|        |      | 専用住宅(宅地分譲)       | 1,056  |
|        |      | 葬祭場              | 2,497  |
| H28    | 1    | 専用住宅(宅地分譲)       | 2,063  |
| H29    | 1    | 専用住宅(宅地分譲)       | 2,022  |

#### ○都市計画法第34条の2

国、県、市若しくは県、市が組織に加わっている一部事務組合などが行う開発行為の協議

| 年度  | 協議件数 | 用途・開発区域面積 | (㎡)    |
|-----|------|-----------|--------|
| H22 | 1    | 小中学校      | 34,851 |

#### ○都市計画法第43条

市街化調整区域における土地利用については、無秩序な市街化を抑制し、土地利用の適正化を図るため、開発行為のみならず建築行為に関しても市長の許可を要することとなり、土地利用の目的が農林漁業などの一部を除き、市街化を促進しないものに限定されている

| 年度     | 許可件数 | 許可要件               | (件) |
|--------|------|--------------------|-----|
| H20～27 | 42   | 既存建築物の建替           | 1   |
|        |      | 分家住宅               | 4   |
|        |      | 収用移転               | 6   |
|        |      | 納骨堂                | 1   |
|        |      | 寺院(位牌堂)            | 1   |
|        |      | 指定既存集落内の自己用住宅      | 4   |
|        |      | 既存宅地における暫定措置       | 4   |
|        |      | 既存宅地における建築物        | 6   |
|        |      | 既存宅地の分割            | 2   |
|        |      | 指定既存集落内の分家住宅       | 10  |
|        |      | 法第34条第1号           | 2   |
|        |      | 用途変更               | 1   |
| H28    | 10   | 既存宅地における建築物        | 5   |
|        |      | 指定既存集落内の分家住宅       | 2   |
|        |      | 法第34条第1号による自動車修理工場 | 1   |
|        |      | 既存宅地の分割            | 2   |
| H29    | 6    | 既存宅地の分割            | 2   |
|        |      | 指定既存集落内の分家住宅       | 2   |
|        |      | 分家住宅               | 1   |
|        |      | 法第34条第1号による自動車修理工場 | 1   |

## 11. 市営住宅

### (1) 市営住宅一覧表

| 団地番号 | 団地名      | 戸数    | 備考   |
|------|----------|-------|------|
| 11   | 寺迫住宅     | 4     | 特公賃  |
| 11   | 寺迫住宅     | 10    |      |
| 22   | 中野原住宅    | 4     | 特公賃  |
| 22   | 中野原住宅    | 20    |      |
| 32   | 山陰住宅     | 30    |      |
| 33   | 又江野住宅    | 18    |      |
| 33   | 又江野住宅    | 8     | 木造   |
| 41   | 鶴野内住宅    | 3     | 単独   |
| 41   | 鶴野内住宅    | 10    |      |
| 101  | 本村住宅     | 4     |      |
| 102  | 産野住宅     | 2     | 山村定住 |
| 103  | 永田住宅     | 12    |      |
| 104  | 塩田住宅     | 128   |      |
| 105  | 岩脇住宅     | 6     | 簡平   |
| 105  | 岩脇住宅     | 8     |      |
| 106  | 後無田住宅    | 90    |      |
| 107  | 財光寺北住宅   | 70    |      |
| 108  | 櫛の山住宅    | 250   |      |
| 109  | 小松崎住宅    | 16    |      |
| 110  | 新財市住宅    | 180   |      |
| 111  | 新財市南住宅   | 16    |      |
| 112  | 上納内住宅    | 18    |      |
| 113  | 細島住宅     | 12    |      |
| 114  | 大王谷住宅    | 84    |      |
| 115  | 大原住宅     | 100   |      |
| 116  | 美砂住宅     | 97    |      |
| 117  | 美々津住宅    | 6     |      |
| 118  | 美々津駅前住宅  | 12    |      |
| 119  | 木原住宅     | 80    |      |
| 120  | 細島東部住宅   | 12    | 改良   |
| 121  | 細島東部第2住宅 | 22    | 改良   |
| 合 計  |          | 1,332 |      |

### (2) 平成30年度 公営住宅事業

- |  |           |
|--|-----------|
| ① 櫛の山住宅ストック総合改善事業(1号棟30戸)<br>外壁改修、外壁塗装、ベランダ手すり取替 | 14,615 千円 |
| ② 新財市南住宅ストック総合改善事業<br>外壁改修、外壁塗装、ベランダ手すり取替        | 35,700 千円 |
| ③ 財光寺北住宅ストック改善事業(設計委託)                           | 2,890 千円  |
| ④ 高齢者住宅住戸改善事業(1戸予定)<br>段差の解消、トイレ・浴室の改修、外部スロープの設置 | 6,000 千円  |
| ⑤ 市営住宅法定点検業務委託(Ⅱ期)                               | 4,375 千円  |
| 合 計  | 63,580 千円 |

## 12. 営繕工事

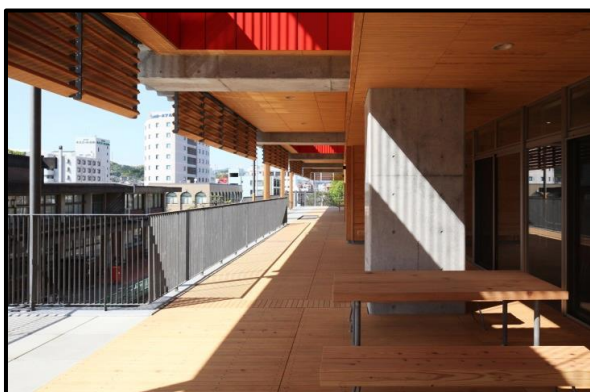
平成29年度



### 日向市新庁舎建設事業

鉄筋コンクリート造一部鉄骨造  
4階建て 11,573㎡  
基礎免震構造  
最高高さ 22.74m  
木材使用量 327㎡

(北西外観)



(市民テラス)



(議場)



### 地震・津波防災施設整備事業 曾根避難タワー

鉄筋コンクリート造  
高さ 12.45m  
デッキ高 海拔11.7m、14.7m  
収容人員 約200名