

# 日向市

Hyuga City

## 橋梁・横断歩道橋 長寿命化修繕計画

橋梁個別施設計画

私達の暮らしに欠かせない  
大切な橋を未来にのこそう



令和6年3月



日向市 建設課



# 目 次

## I . 計画全体の方針

1.老朽化対策における基本方針.....	1
維持管理上の課題 .....	6
長寿命化修繕計画の目的 .....	9
長寿命化修繕計画の策定方針 .....	11
2. 新技術の活用方針 .....	29
3. 集約化・撤去の方針 .....	31

## II . 橋梁毎の事項

4. 橋梁毎の維持管理計画(対策内容と実施時期) .....	34
--------------------------------	----

※一覧表形式による記載

- ・構造物の諸元
- ・直近における点検結果及び次回点検年度
- ・対策内容
- ・対策の着手・完了予定年度
- ・対策に係る全体概算事業費



## はじめに

日向市が管理する橋長 2m 以上の橋梁のうち、供用後 50 年以上経過している橋梁はすでに 73 橋(約 34%)と全体の約半数に達し、このまま年数を経ますと 20 年後には 188 橋(約 88%)が高齢化することになります。

急増する高齢化橋梁に対し、損傷が深刻化してから大規模な修繕や架け替えの維持管理を行った場合、維持管理コストが一時期に集中し、財政状況を圧迫するだけでなく、適切な対応ができず、第三者への被害や地域住民の生活に影響を及ぼす可能性があります。

日向市ではこれまで、平成 26 年 7 月の道路法改正で義務化された維持修繕に関するメンテナンスサイクルに基づき、5 年に 1 度の頻度で行う定期点検を行い、全管理橋梁の 1 巡目の点検結果を踏まえた診断・措置・記録を実施し、平成 30 年度に長寿命化修繕計画を策定しました。

本計画では、全管理橋梁の 2 巡目の定期点検が令和 5 年度に完了したことで蓄積できた維持管理データの活用、新技術の活用による維持管理の効率化、社会情勢の変化や利用者ニーズを踏まえた集約・再編によるコスト縮減といった、新たな観点で従前の計画へ反映し、充実させるため、個別施設計画の見直しを行ったものです。

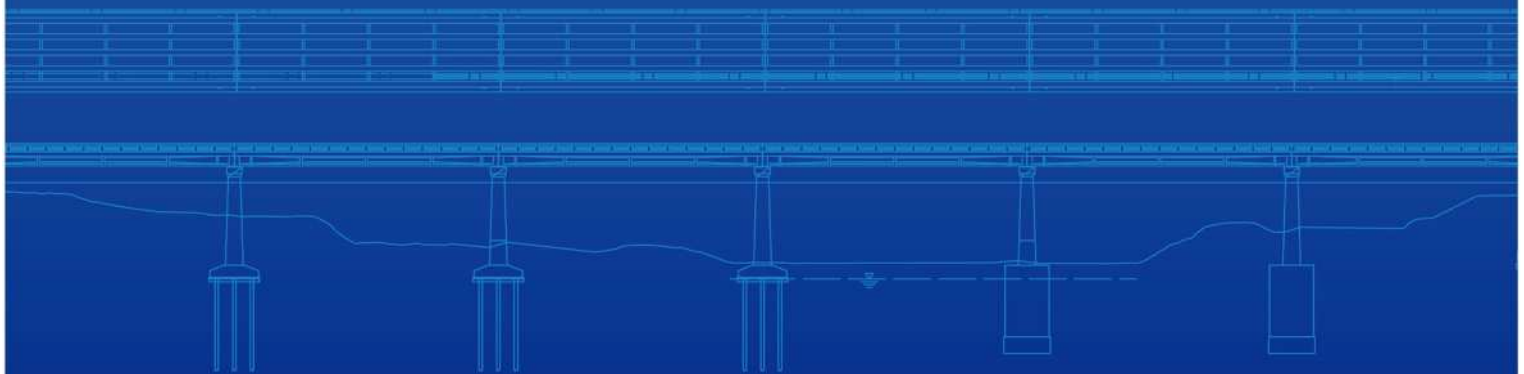
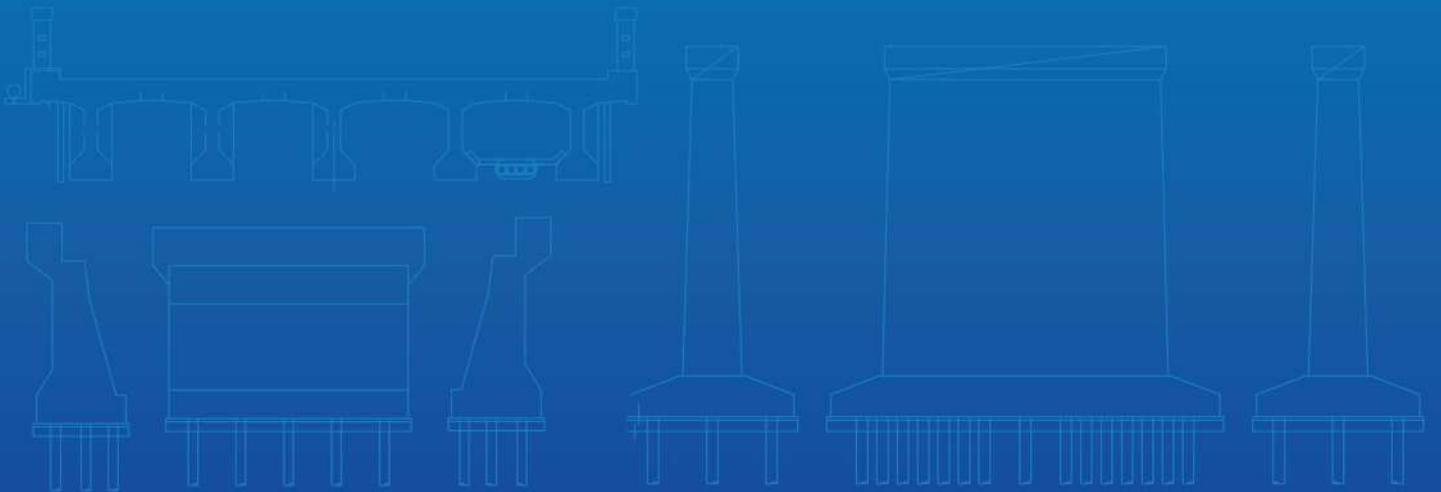
※ 令和 6 年 3 月現在

(個別施設計画策定の経過)

平成 25 年 11 月	インフラ長寿命化基本計画
平成 26 年 5 月	国土交通省 第 1 次 インフラ長寿命化基本計画 (行動計画)
平成 26~平成 30 年	近接目視による定期点検が 1 巡
<b>平成 31 年 3 月</b>	<b>橋梁個別施設計画策定 (第 1 次)</b> <b>以降、毎年の点検結果により計画を更新。</b>
令和 4 年 6 月	国土交通省 第 2 次 インフラ長寿命化基本計画 (行動計画)
令和元~令和 5 年	近接目視による定期点検が 2 巡
<b>令和 6 年 3 月</b>	<b>橋梁個別施設計画策定 (第 2 次)</b>



# 計画全体の方針



# 1.老朽化対策における基本方針

## 管理橋梁の現状と課題

### 宮崎県の地形的特徴と架橋環境

日向市が管理する道路橋は、塩害等の突出した著しい変状を有する橋梁はないものの、海岸線近傍では塩分の飛来の影響を受けるなど、厳しい架橋環境の中、経年劣化により損傷が進行している橋梁もみられます。また、幹線道路上や幹線道路にアクセスしている路線にある橋梁や、緊急輸送路にアクセスしている路線にある橋梁も有しており、社会的重要性が高いインフラです。



図 1 宮崎県の地形的特徴と架橋環境



## 道路橋の定期点検の重要性

道路橋は、一旦供用すると絶え間なく様々な作用を受けながら長期間使用されるため、状態は絶えず変化し続けます。また、道路橋は多くの部材・材料で構成される複雑な構造物であり、架橋環境、交通条件、材料・施工の品質など含めると、同一状態の橋は一つとしてなく、劣化の速度や様態も個々に大きく異なります。

このような道路橋に対し、常に安全性を確保するためには、定期的に点検を実施し、状態を確認することが極めて重要となります。

道路橋は、建設時点の最新の知見や社会情勢を反映した統一的な技術基準によって建設されています。しかし、一旦建設されると長く供用される道路橋に対し、取り巻く環境は変化していきます。調査研究によって、建設時点には知られていなかった劣化現象や損傷形態の存在が明らかとなるなど、建設当時には想定できなかった劣化や損傷の影響によって性能が低下するものもあります。さらに日本では地震や台風などの自然災害によって道路橋が被害を生じることもあります。

このように、様々な原因で劣化や異常を生じる道路橋に対して、通行機能の障害の発生を最小限に抑え、早期の異常・予兆の発見による予防保全の実現を図るには、定期的な点検等による状態把握と健全性の診断などの的確な評価を行うことが極めて重要です。

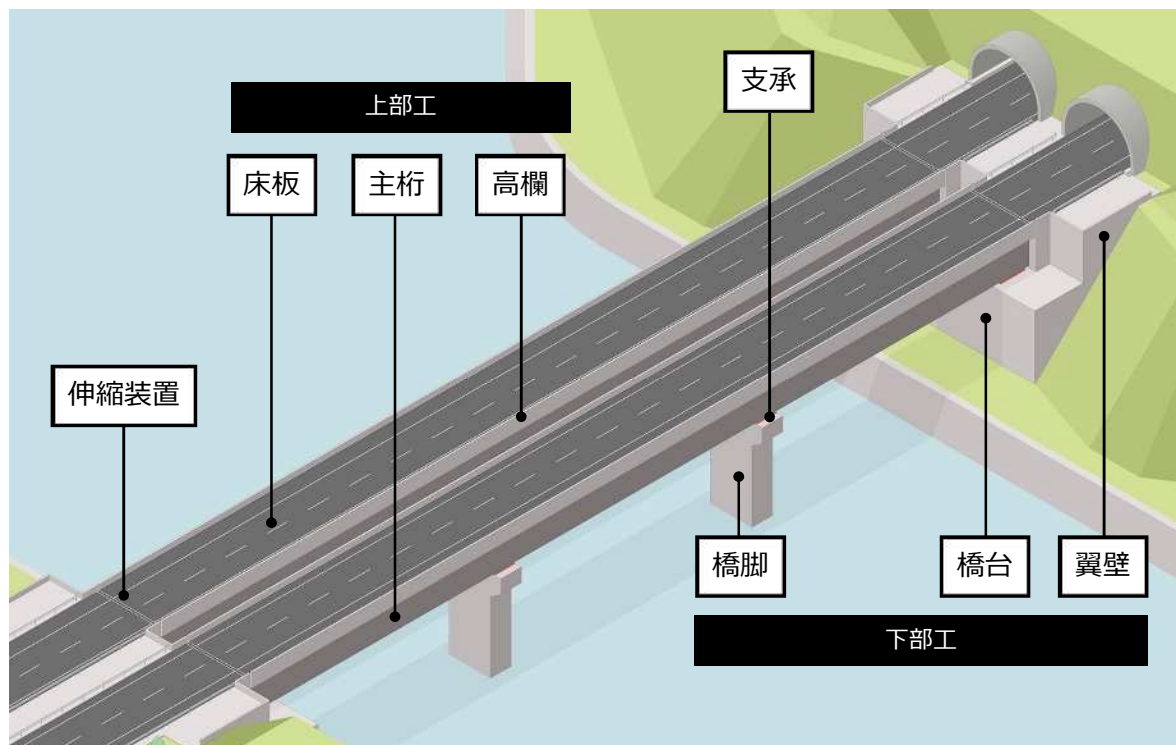


図 2 橋梁を構成する部材

## 管理橋梁数

日向市が管理する橋梁数は、213 橋(道路橋 207 橋・横断歩道橋 6 橋)あります。  
橋長別に橋梁数を見ると、橋長 15m 未満の橋梁は 53%を占めます。

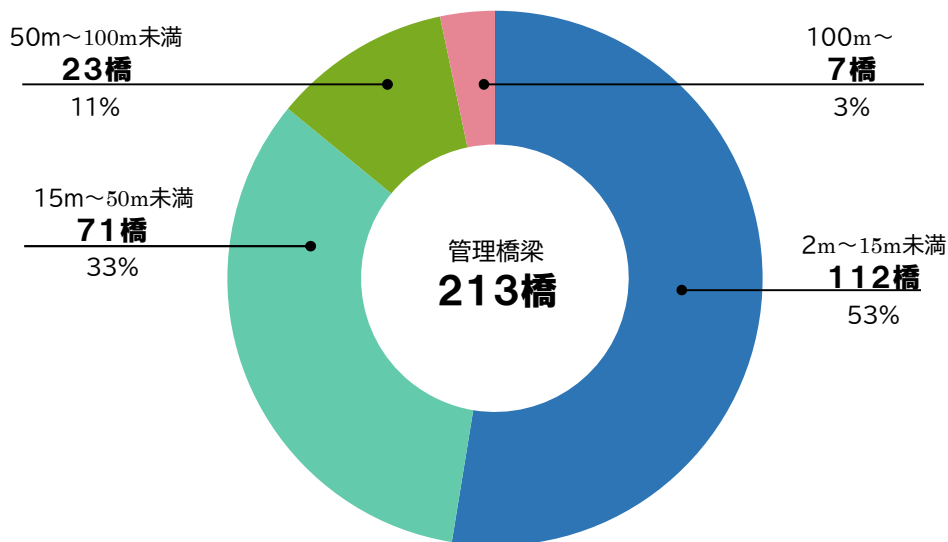


図 3 橋長別橋梁数

橋種別に橋梁数を見ると、コンクリート橋(RC 橋、PC 橋)が約59%を占めます。

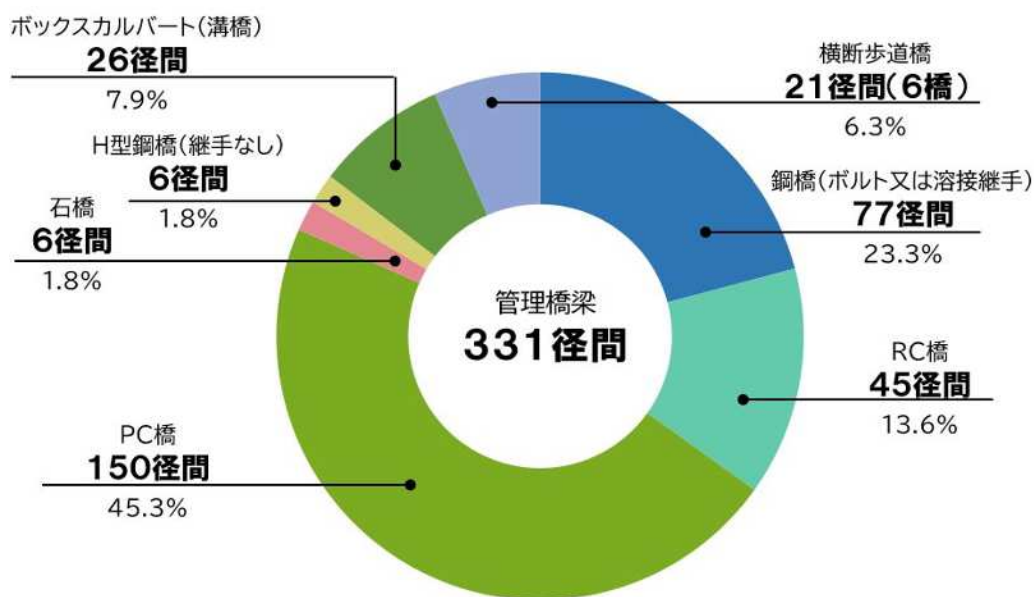


図 4 橋種別の橋梁数 (径間数)

多径間の橋で複数条件が該当する場合はそれぞれカウント

## 管理橋梁の健全性の現状

平成 26 年度～令和5年度に定期点検を実施した橋梁において、以下の現状を把握しました。

- ・ I (健全)が 159 橋(75%)
- ・ II (予防保全段階)が 49 橋(23%)
- ・ III(早期措置段階)が 5 橋(2%)
- ・ IV(緊急措置段階)が 0 橋(0%)

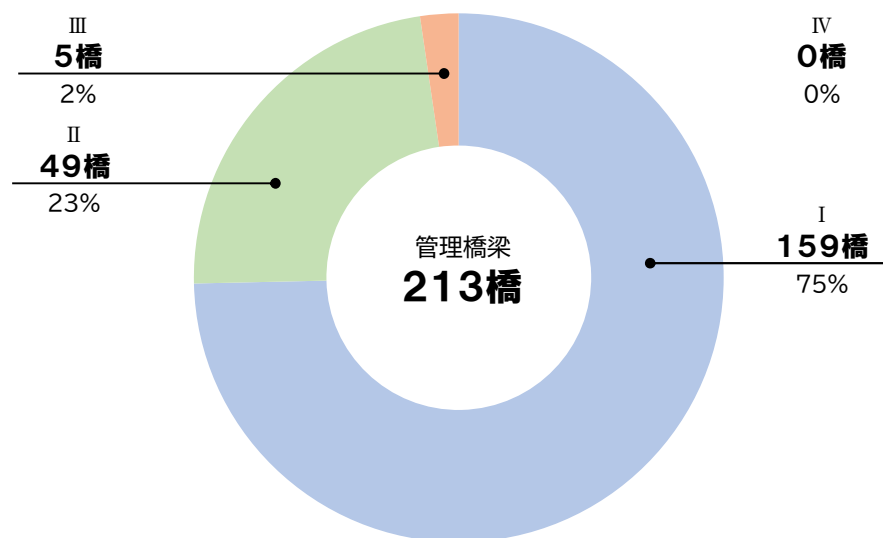


図 5 健全性の診断状況

表 1 橋の健全度の区分

健全度の区分		橋梁の状態
I	健全	構造物の機能に支障が生じていない状態。
II	予防保全段階	構造物の機能に支障が生じていないが、予防保全の観点から措置を講ずることが望ましい状態。
III	早期措置段階	構造物の機能に支障が生じる可能性があり、早期に措置を講ずべき状態。
IV	緊急措置段階	構造物の機能に支障が生じている、又は生じる可能性が著しく高く、緊急に措置を講ずべき状態。

定期点検により、予防保全(健全度Ⅱ)が必要と診断された橋の損傷事例

	
ひびわれ(健全度Ⅱ) 1952年架設	剥離・鉄筋露出(健全度Ⅱ) 1975年架設
	
防食機能の劣化(健全度Ⅱ) 1975年架設	腐食(健全度Ⅱ) 1969年架設

※上記損傷は、順次補修していきます。

図 6 損傷状況

## 維持管理上の課題

### 急増する高齢化橋梁への対応

橋梁数を経過年別に見ると、管理する橋の34%が架設後50年以上経過しています。

今後20年で88%が架設後50年を経過し、急激に高齢化が進展することで、供用中の道路橋が重大な損傷等によって、ひとたび通行規制の措置などがあると、社会的な影響を及ぼすことが懸念されます。また、近い将来、急増する老朽化した橋梁を対症療法による補修を実施した場合は、大規模補修や橋梁の架け替えが一時的に集中することが想定されます。そのため、増大する社会資本ストックの効果的・効率的な維持管理手法が求められています。

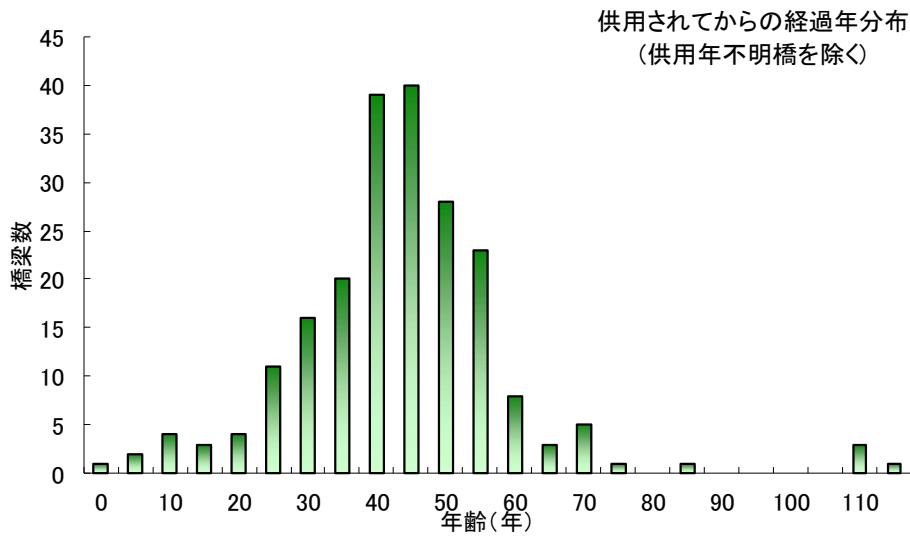


図7 経過年の分布

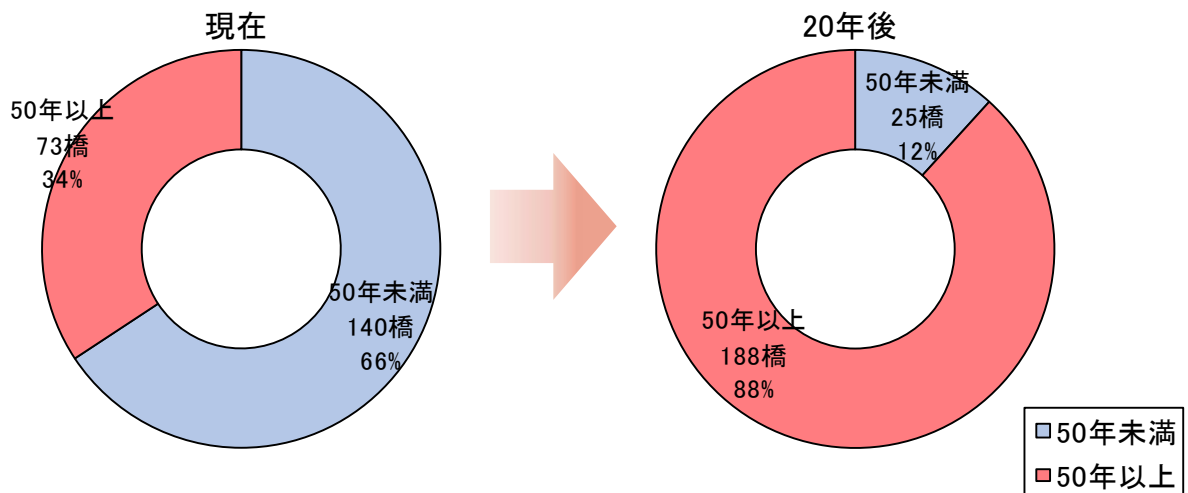


図8 架設後50年以上経過した橋梁の割合

## コンクリート片剥落などによる第三者被害の防止

交差状況別に見ると、16 橋が道路等を跨いでいます。このような橋は、コンクリート片剥落等による第三者への被害発生の可能性があり、通行に支障が出た場合の社会的な影響が大きい架設環境となっていますので、優先的に対応する必要があります。

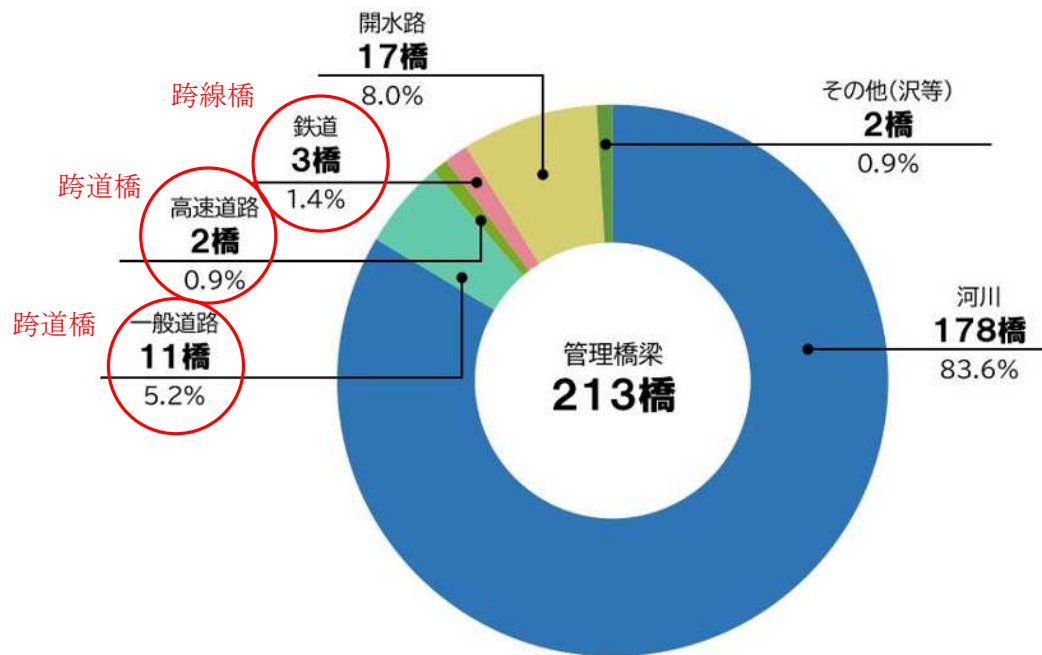


図 9 交差状況



図 10 道路を跨ぐ橋梁の例（日向市管理 向ヲ原橋）

## 限られた財源下での維持管理手法の確立

全国市町村における土木費の推移で見ると、20年間で約5兆円減少しています。現在、本地区においても非常に厳しい財政状況におかれ、これまで以上に効率的、効果的な事業実施が求められています。

このため、新橋建設などの改築費を抑えることによって対応を行ってきましたが、維持管理費については利用者の安全性を確保する観点から、これ以上削減しづらいレベルにまで達しており、新たな維持管理手法の確立が求められています。

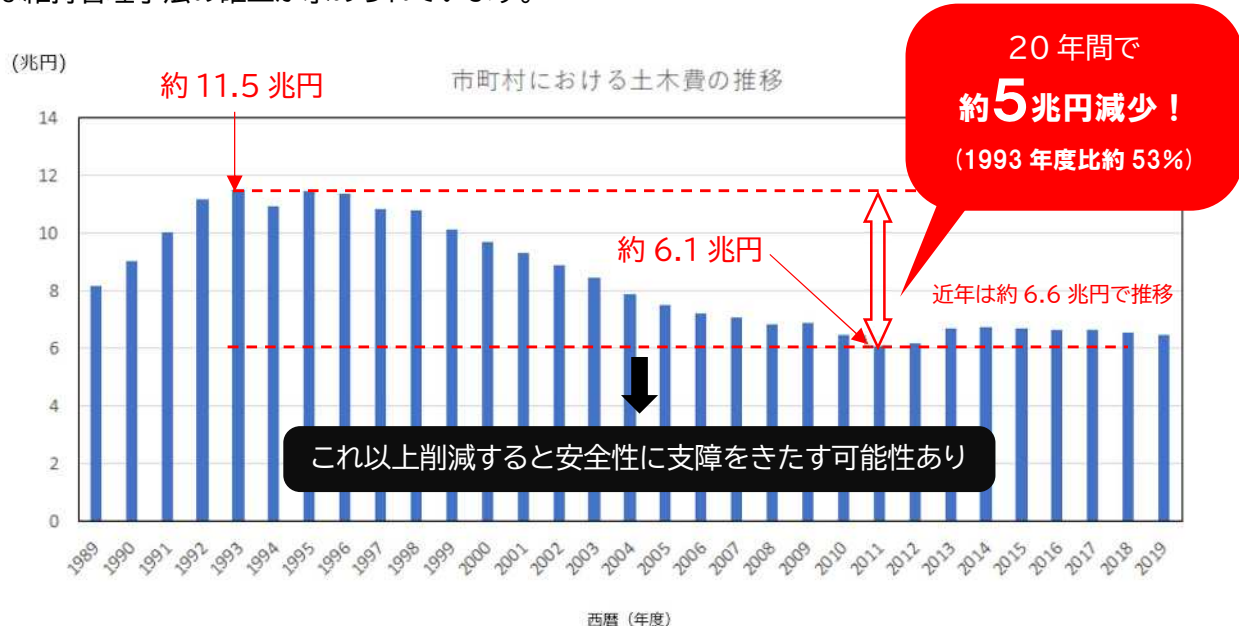


図 11 全国市町村における土木費の推移  
(地方財政統計年報より国土交通省作成)



## 長寿命化修繕計画の目的

修繕計画の策定にあたっては、高齢化する道路橋の急速な増大に対応するため、従来の事後的な修繕および架替えから、予防的な修繕および計画的な架替えを実施し、構造物としての長寿命化を目的とした政策転換を行います。

また、橋梁を長期にわたって安全に使用し続けるためには、限られた予算で継続かつ効率的に管理し、事業費の平準化やライフサイクルコストの縮減を図ることを目的とします。

### 対症療法型維持管理



(特徴)

対策のタイミングを遅らせることで、短期的なコストは抑制されるが、損傷が深刻化すると対策工法が高度となり、ライフサイクルコストが大となる傾向があります。

### 予防保全型維持管理



(特徴)

こまめに手当てすることで、安全性を高水準で維持するとともに、長寿命化が期待できるため、ライフサイクルコストの低減が期待できる一方、短期的な対策コストが大となる傾向があります。



予防保全型の管理手法とすることによって、事後保全型、架け替え型よりもコストが小さくなります。また、橋の長寿命化も図れます。

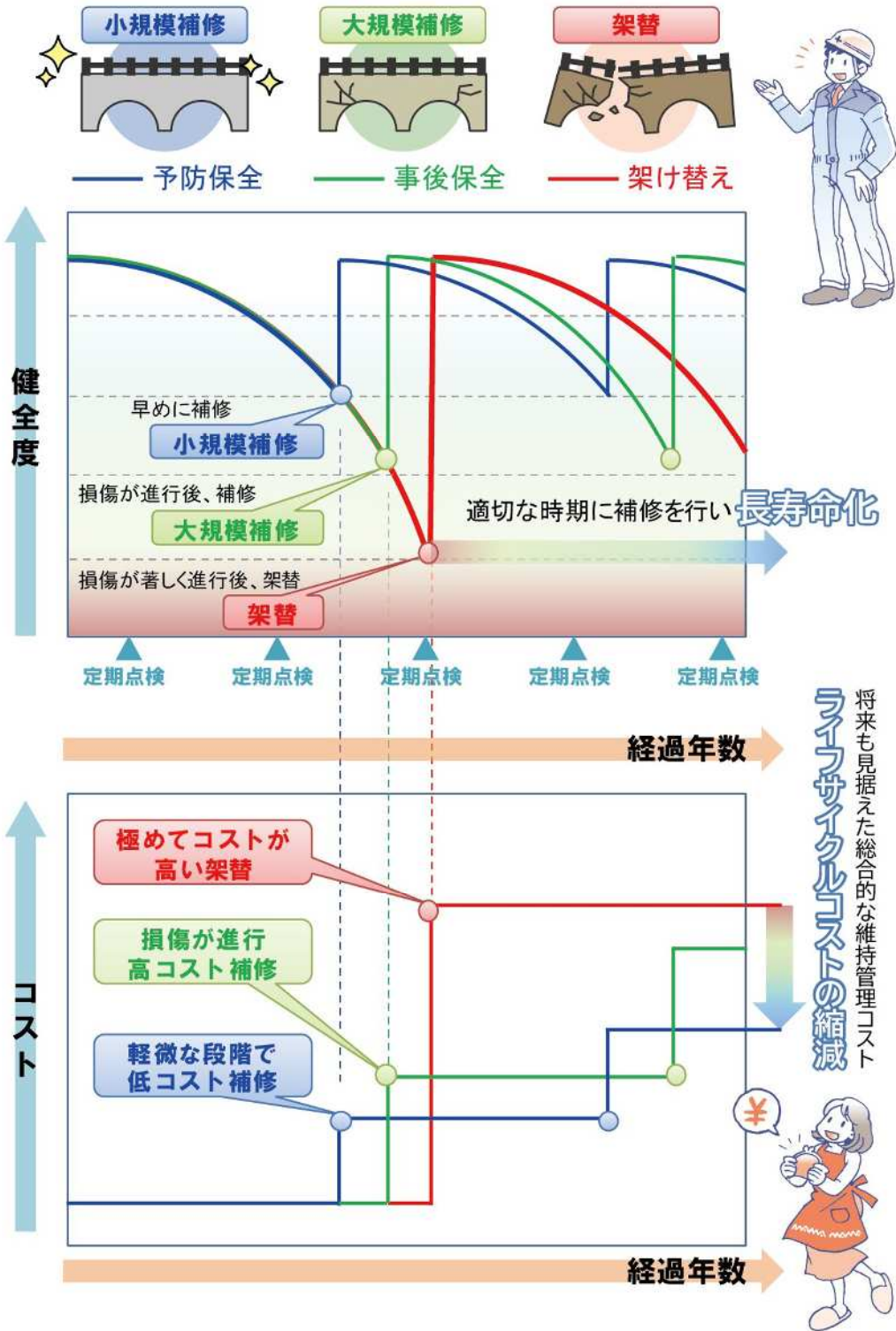


図 12 予防保全型管理手法による長寿命化とコスト削減イメージ

## 長寿命化修繕計画の策定方針

### 対象橋梁

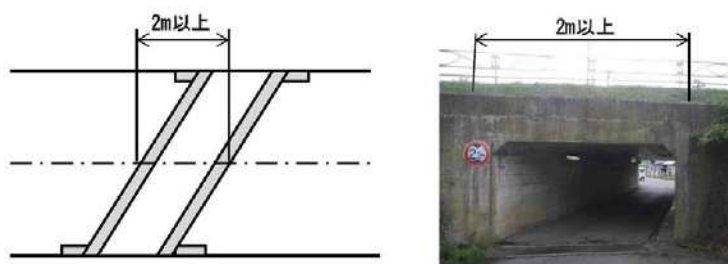
日向市が管理する市道に認定(道路法の法律に定められた道路)された橋長 2m 以上の全ての道路橋(溝橋※含む)を対象とします。

※溝橋：道路の下を横断する道路や水路等の空間を得るために、盛土あるいは地盤内に設けられる剛性ボックスカルバート(矩形(ボックス型)の内、道路軸方向に外寸が2m以上、土被りが1m未満の構造物を「橋」として取り扱うものです。

溝橋の要件を満足する橋長、土被りの考え方は以下の通りです。

#### ■ 橋長 2 m 以上の考え方

・ 溝橋(ボックスカルバート)の橋長は、外寸2m以上とし、ボックスカルバート上部道路の道路軸方向(斜角考慮)の長さを計測した値とする。



#### ■ 土被り 1 m 未満の考え方

・ 溝橋(ボックスカルバート)の天端から、歩車道等の上面の厚さが1m未満のもの。  
※土被り厚が測定的位置で異なる場合(車道部・歩道部等)は、最小値となる位置で判断するものとする。

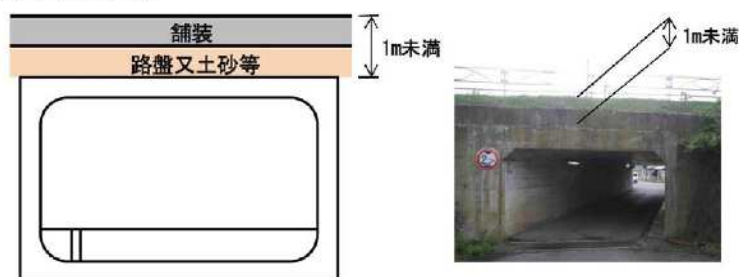


図 13 溝橋(ボックスカルバート)の考え方

## 日向市における橋梁メンテナンスサイクル

道路の維持修繕に関する省令・告示の制定に伴い、点検、診断、措置、記録というメンテナンスサイクルへの取り組みが義務化されました。

今後は、メンテナンスサイクルを継続して回すことにより、橋梁の長寿命化ならびにコスト縮減が可能な橋梁マネジメントサイクルを構築し、将来にわたり適切な道路サービスの機能を維持することを基本とします。

橋梁は、利用状況、設置された自然環境等に応じ、劣化や損傷進行が施設ごとに異なり、その状態は時々刻々と変化します。このようなことから、修繕計画の策定に至っては、定期的な点検を実施し、基礎データとなる各橋梁の状態や損傷の程度から適切に評価・検討を行った上で、効果的な措置を講ずることが重要です。

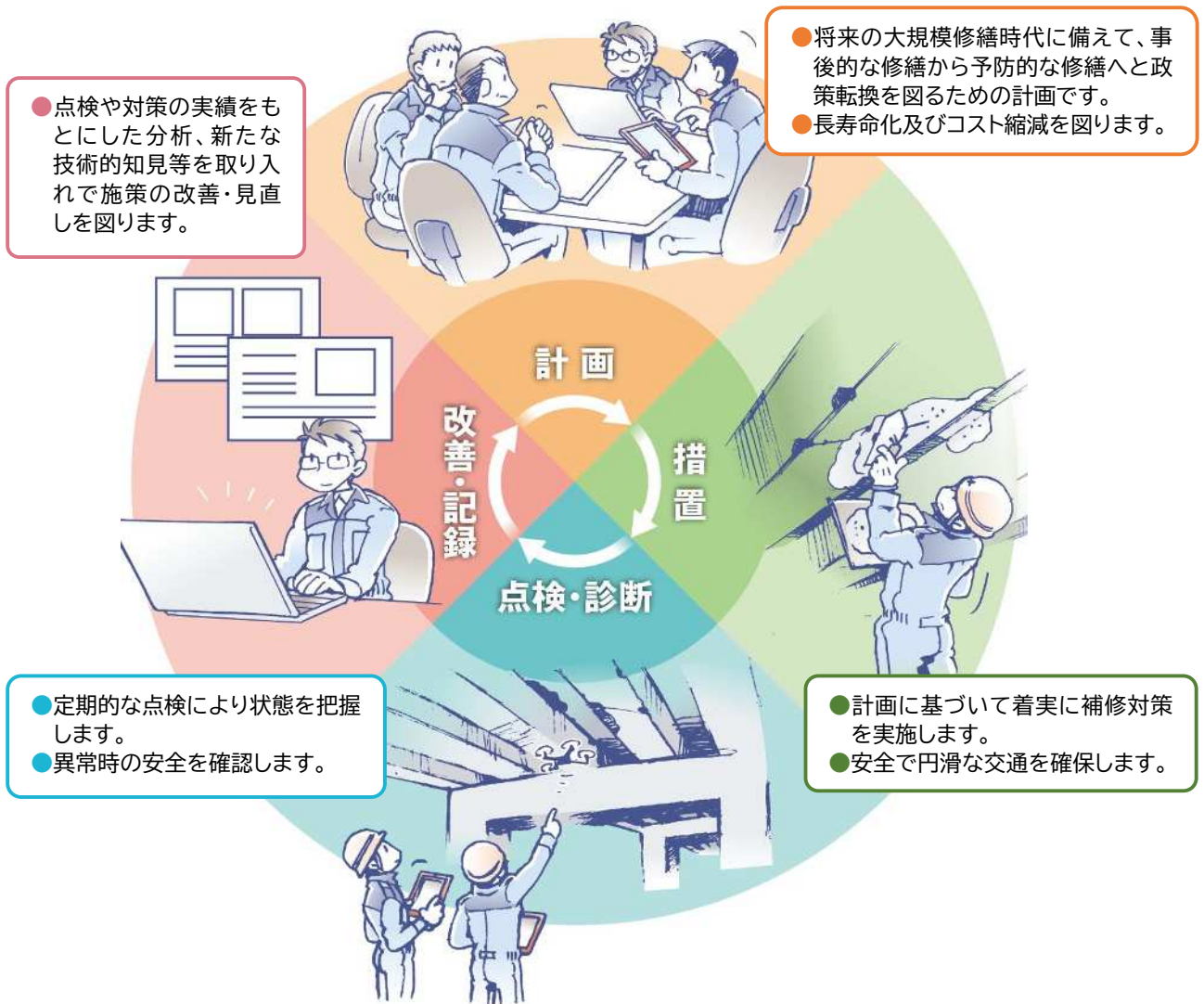


図 14 メンテナンスサイクル

メンテナンスサイクルの各段階における具体的な取り組み等を次に解説します。

### (1) 計画

高齢化橋梁の維持管理を効率的・合理的に行うためには、「計画→措置→点検・診断→改善・記録」という橋梁維持管理マネジメントサイクルを確立させ、継続的に取り組みます。



### (2) 措置

診断の結果、次回点検までの期間を目安として性能を回復するために必要な措置を行います。

措置の具体的な内容には、補修・補強工事や緊急対応、日常的な維持作業対応、詳細調査、経過観察などが挙げられます。必要な措置を講じることができない場合は通行規制・通行止めを行います。また必要に応じて、利用状況を踏まえ、橋梁等を集約化・撤去を検討します。



### (3) 点検・診断

橋梁は、利用状況、設置された自然環境等に応じ、劣化や損傷進行が施設ごとに異なり、その状態は時々刻々と変化します。現状では、これらの変化を正確に捉え、橋梁の寿命を精緻に評価することは技術的に困難なので、定期的な点検・診断により施設の状態を正確に把握することが重要です。このため点検は、統一的な基準<sup>\*1</sup>により 5 年に 1 度近接目視による全数監視を実施することが義務付けられました。

診断は、橋や部材の現在の状態に対して、次回の定期点検までの間 (=5 年程度以内を目途) に行うべき措置の必要性やその内容を、橋や部材の機能面に着目して判断するための一連の行為を診断と称しています。診断の結果については、国が定める統一的な尺度(4 段階)で健全度の判定区分を分類することが義務付けられました。



### (4) 改善・記録

点検・診断・措置の結果は、維持・補修計画を立案する上で基礎的な情報であり、適切な方法で記録し、随時、長寿命化修繕計画へ反映することで、計画と実施のかい離をなくします。



<sup>\*1</sup> 道路法施行令第 35 条の 2 第 2 項、道路法施行規則(昭和 27 年建設省令第 25 号)、トンネル等の健全性の診断結果の分類に関する告示(平成 26 年国土交通省告示第 426 号)に従う定期点検

## 維持管理の実施方針

### (1) 基礎データの整備・更新

道路橋の点検や補修を適切かつ合理的に行うためには、橋梁がどのような構造・材料でどの設計基準で設計されたか、過去の点検手法など多くの基礎データの整備・更新が必要です。

基礎データについては、橋梁台帳の机上調査や定期点検時に現地調査し、整備・更新します。

道路橋の状態は常に変化しつづけることを踏まえ、5年に1度の定期点検や点検後の補修の都度、最新の情報を反映するよう情報の管理に努めます。



## (2) 橋の健全度の評価

5年に1度行うことが義務付けられている定期点検では、道路の維持修繕に関する省令・告示に基づき、診断結果を橋の健全度に応じて4段階に分類します。

『道路橋定期点検要領 国土交通省 道路局』を参考にします。

橋梁を構成する部材を損傷の種類毎に評価し、部材の重要性や損傷の進行状況、架橋環境条件、当該道路橋の重要度など様々な要因を総合的に勘案し、橋の健全度を評価します。


判定区分	【健全】	構造物の機能に支障が生じていない状態。
I		床版に小さなひびわれが生じているが、軽微であるため補修を行う必要がない。または経過観察にて、状況に応じて補修を行う。
II	<b>【予防保全段階】</b> 	構造物の機能に支障が生じていないが、予防保全の観点から措置を講ずることが望ましい状態。 床版から漏水や遊離石灰を伴うひびわれが少数発生している状態。予防保全の観点から補修を行うことで長寿命化が図れる。
III	<b>【早期措置段階】</b> 	構造物の機能に支障が生じる可能性があり、早期に措置を講ずべき状態。 床版から漏水や遊離石灰を伴う格子状ひびわれが密に発生している状態。構造安全性確保の観点で速やかに補修を行う必要がある。
IV	<b>【緊急措置段階】</b> 	構造物の機能に支障が生じている、または生じる可能性が著しく高く、緊急に措置を講ずべき状態。 床版コンクリートが一体性を失っており、車輪の荷重などの作用で容易に抜け落ちる状態。放置すると路面陥没によって交通障害が発生。

図 15 橋の健全度の事例

(判定Ⅱ～Ⅳ:道路橋定期点検要領 国土交通省 道路局)

### (3) 管理手法の分類

#### 1) 維持管理方針の基本分類

本計画では戦略的に維持管理・更新を策定するため、個別の橋梁ごとに「予防保全型」「事後保全型」「架け替え型」の3通りのライフサイクルコスト(以下、「LCC」)のシミュレーションを行い、比較の結果、LCCが最も小さい維持管理方針に分類することを基本とします。

長期的な傾向を把握するため、LCC評価期間は100年を基本とします。

表2 維持管理手法の分類

管理手法	概要	適用する場合の特徴
予防保全型 (管理区分Ⅰ)	部材の損傷や劣化が軽微な段階で対策を行い、橋梁の長寿命化を図る管理手法。 	補修工事のサイクルは短い、初期の損傷が小さい段階で補修工事を行うため、施設が致命的な損傷を受ける前に適切な対策を実施できる。そのため、橋梁の長寿命化を図るとともに、修繕に係る費用の縮減が図れ、水平展開できる有効な方策となる。ただし短期的な対策費用が大となる傾向がある。
事後保全型 (管理区分Ⅱ)	部材の損傷や劣化がある程度進行するまで対策を行わず、悪くなった段階で必要な箇所に対策を行う管理手法。 	従来一般的な維持管理手法で、各部材が要求される機能を喪失した時点、あるいは喪失する直前にその都度対策を実施する。予防保全型に比べ補修工事のサイクルは長く短期的なコストは抑制されるが老朽化による被害のリスクが大きく、大規模な補修工事によるトータルコストが大きくなる傾向がある。
架け替え型 (管理区分Ⅲ)	補修・補強などの対策を行わず、主要部材の供用限界を迎える直前に架け替えをする管理手法。 	安全性にかかわる問題が深刻化する段階まで、基本的に維持管理を行わない。工事のサイクルは最も長い、部材の交換や橋梁自体の架け替えを行うため、一回にかかる工事費用が最も大きい。また、通行止めや迂回路等が発生するため、経済損失や地域住民に対する影響がある。構造の長寿命化を目的とした管理手法ではなく、簡易的な橋梁や小規模な橋梁形式、もしくは修復不可能な損傷の場合に用いるケースがある。

補足：図中の健全度は、劣化予測による健全度の推移を連続値として取り扱うため、点検結果を5段階「A～E」に置き換えてシミュレーションします。

## 2) 維持管理方針の最適化

道路ネットワークの観点などから重要な橋については、優先的に予防保全型の管理を行います。具体的には、緊急輸送ルート、跨線橋・跨道橋、道路ネットワーク機能が著しく低下する恐れがある橋(幹線道路上の橋(1級・2級)、管理者指定の重要橋梁については予防保全型の維持管理を推進します。

LCC の最小化だけでなく、様々な観点から方針を最適化することで、実現性の高い維持管理を行い、安全確保に努めます。

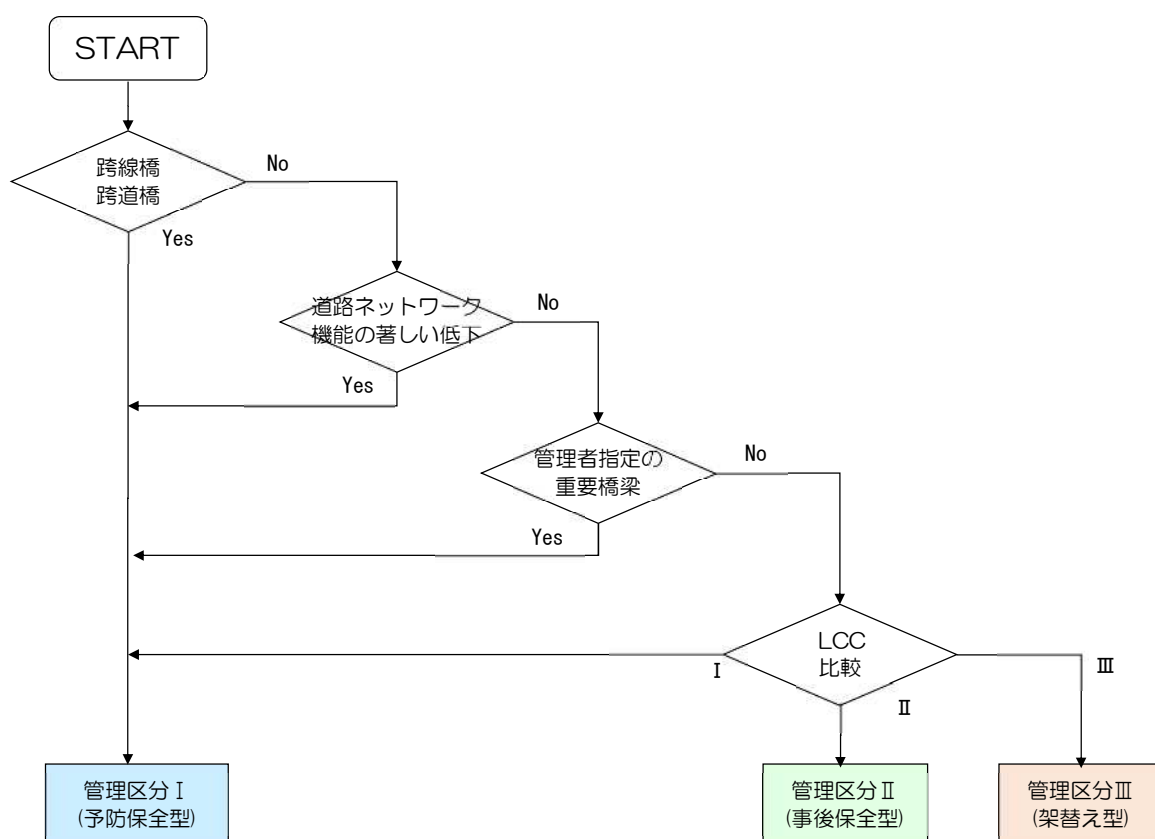


図 16 橋梁ごとの維持管理方針の最適化



## (4) 劣化予測

### 1) 劣化予測の目的

劣化予測は、現在の劣化状態から将来の状態を予測し、いつ、どのような対策を行えばよいか等、計画的な維持管理を行うために必要であり、橋梁の架設環境や構造形式などにより分類を行い対象部材ごとに行います。

### 2) 劣化予測手法の選定

劣化予測の手法には、既往の研究や文献等による理論的な予測式、点検データをもとにした統計分析による回帰式、マルコフ過程<sup>※1</sup>に代表される遷移確率を用いた手法があります。

長寿命化修繕計画では、個別橋梁ごとに対策時期が確定的に算定でき、根拠が明確である必要があるため、定期点検により収集された点検結果を用いて現在の状態を把握したうえで予測することが望ましいため、点検結果をもとに分析を行い根拠が明確であり、かつ個々の橋梁への適用も容易である統計分析による手法を採用します。

### 3) 劣化予測の対象部材

架替えられた橋梁の主な原因となる損傷部材は、鋼橋、RC 橋、PC 橋すべてにおいて、桁と床版で約 8 割を占めると報告されています。<sup>※2</sup>

また、『橋梁定期点検要領 平成 31 年 3 月 国土交通省 道路局 国道・技術課』においては、上記部材のほか、下部工も主要部材<sup>※3</sup>とされています。

したがって、本計画では、桁、床版および下部工を劣化予測の対象部材とします。

### 4) 劣化予測の精度向上

本計画作成時点では、これまで行ってきた点検データをもとに統計分析を行い、劣化予測式を決定しました。今後も点検データを継続的に蓄積し、統計分析に反映すること、予測精度の向上を図ります。

※1 現在の状態によって決定される確率過程

※2 『橋梁の架替に関する調査結果 (IV) 国土技術政策総合研究所 (平成 20 年 4 月)』による

※3 主要部材：劣化進行を放置し続けると落橋に至るおそれがある部材

## 計画期間

点検時期(5年に1回)や修繕時期(点検結果に応じ)の見通しを立てるため、計画期間は10年とします。また、新たな点検結果を得た場合は、計画の見直しを行い、長寿命化修繕計画の更新を行うものとします。

省令・告示に基づき5年に1回の頻度で実施する定期点検時期と点検後に修繕が必要な橋梁の対策時期の見通しを立てるため、計画期間を10年とします。

計画の更新頻度は、少なくとも定期点検が実施された都度とします。更新にあたっては、それまでに実施された対策工事の実績等を踏まえ、長寿命化修繕計画の見直しを行います。

知見やノウハウの蓄積を進め、計画期間の長期化を図ることで、中長期的な維持管理・更新等に係るコストの見通しの精度向上を図ります。

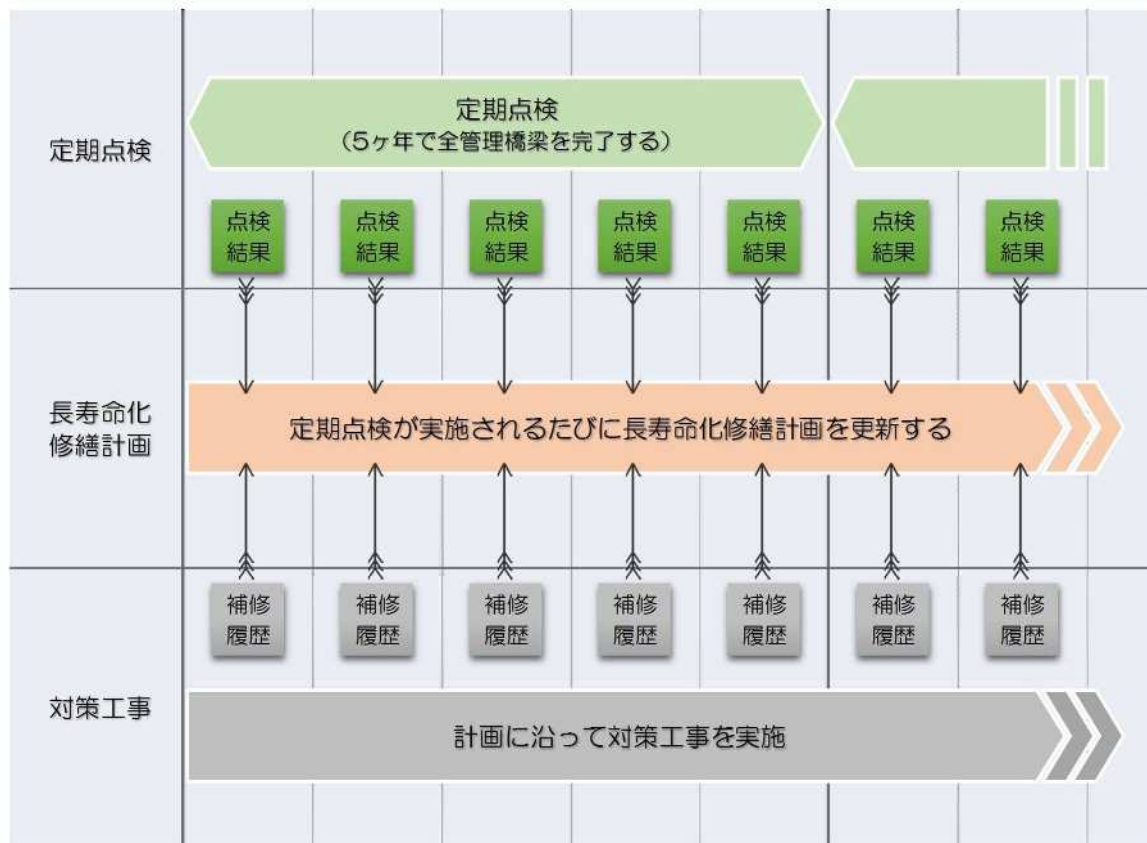


図 17 長寿命化修繕計画の更新

## 対策優先順位の目標や考え方

### (1) 対策優先順位の評価

早期措置段階(Ⅲ)と診断された橋については、次回の定期点検までの間(=5年程度以内を目途)に措置完了することを優先目標とします。

続いて、予防保全段階(Ⅱ)と診断された橋について、損傷規模や損傷程度により細分化を行った上で、路線の利用状況に着目した重要度や、損傷の進行確率、迂回率(橋を通行規制・迂回するときの移動距離の伸び率)などに着目して、すべての管理橋梁に対する優先順位を決定します。

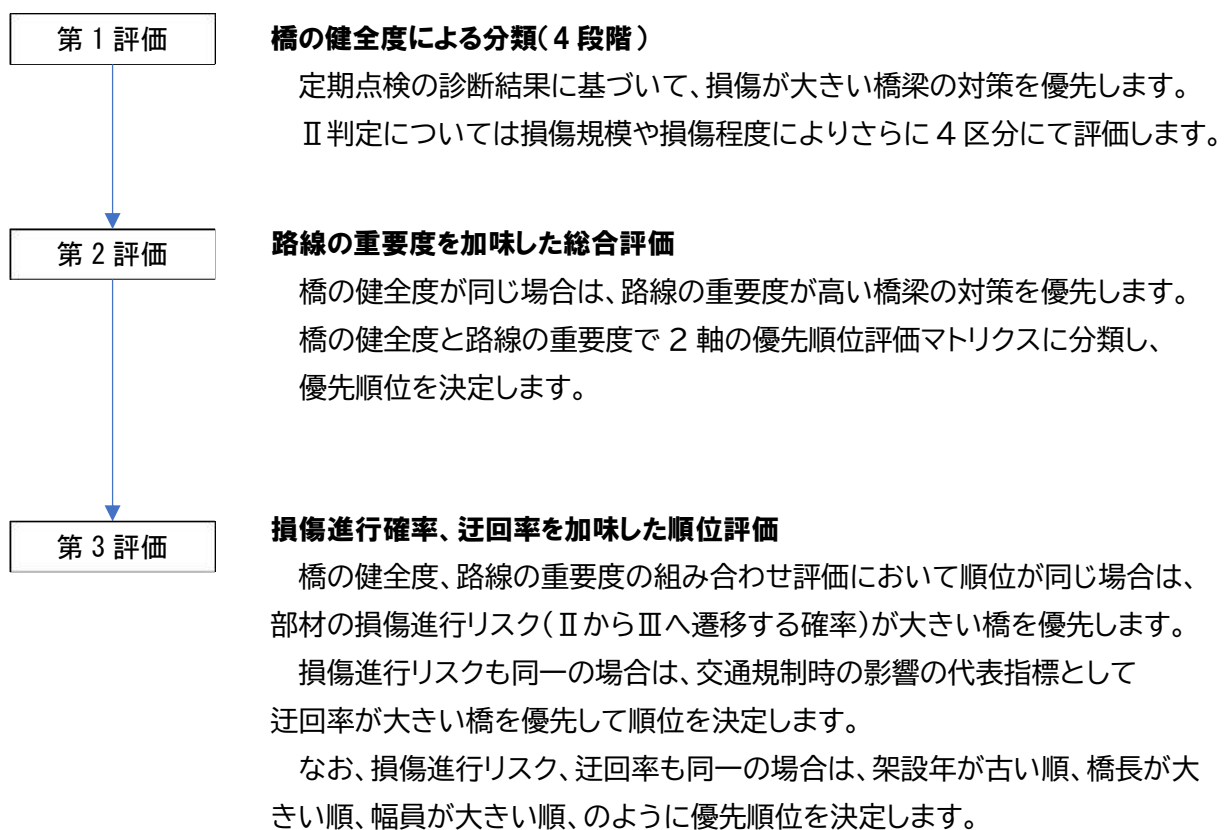
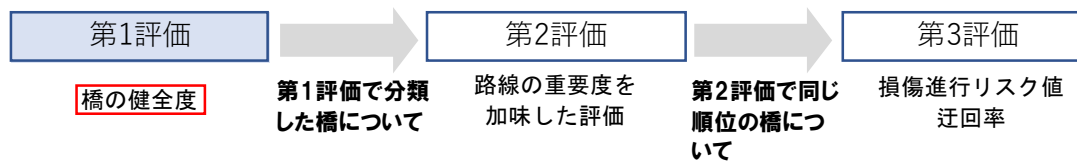


図 18 優先順位評価の流れ

## 1) 第1評価方法

第1評価では、橋全体の健全度より優先順位を決定します。



### 橋の健全度

橋全体の健全度は、維持修繕に関する省令・告示に従い表3の左側に示すIV～Iの4段階で評価した。橋の健全度(I～IV)間で優先順位を超えないよう、評価を行います。

また、健全度IIについては、損傷規模や損傷程度に大小がみられ、予防保全の措置が必要な優先順位を評価するため、表3の右側に示すようにII-1～II-4の4段階の区分を新たに設け、橋の健全度を7段階の区分として分類を行います。

表3 橋の健全度

健全度の区分		橋梁の状態	優先順位評価上の細区分		損傷規模
IV	緊急措置 段階	構造物の機能に支障が生じている、 または生じる可能性が著しく高く、緊 急に措置を講ずべき状態。	IV	左記と同様の状態	
III	早期措置 段階	構造物の機能に支障が生じる可能性 があり、早期に措置を講ずべき状態。	III	左記と同様の状態	
II	予防保全 段階	構造物の機能に支障が生じていない が、予防保全の観点から措置を講ず ることが望ましい状態。	II-4	損傷規模や損傷程度が 比較的大さい	
			II-3	損傷規模や損傷程度が 中程度	
			II-2	損傷規模や損傷程度が 比較的小さい	
II-1	損傷規模や損傷程度が 極めて小さい				
I	健全	構造物の機能に支障が生じていない 状態。	I	左記と同様の状態	小



## 路線の重要度を加味した総合評価

橋の健全性の分類を縦軸に、路線の重要度の分類を横軸にとった表に橋梁をあてはめて、優先順位を総合評価します。図 21 に優先順位の総合評価の概念図を示します。

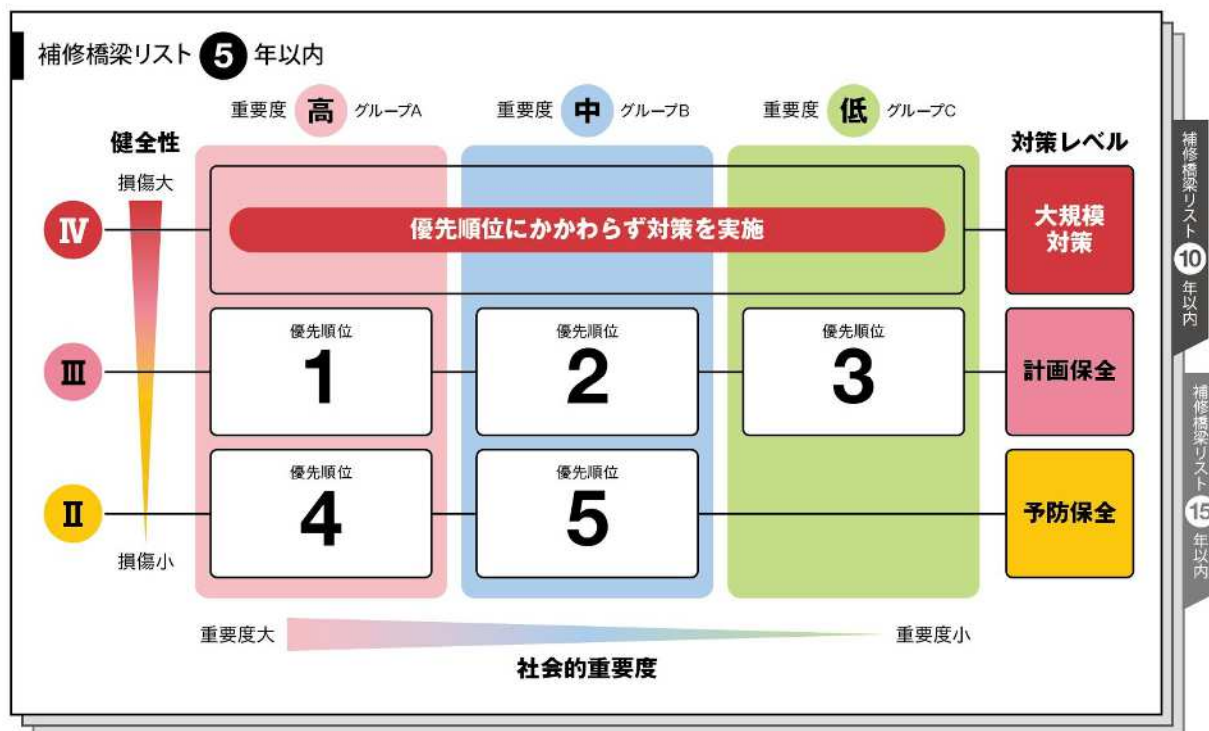


図 19 優先順位評価の概念図

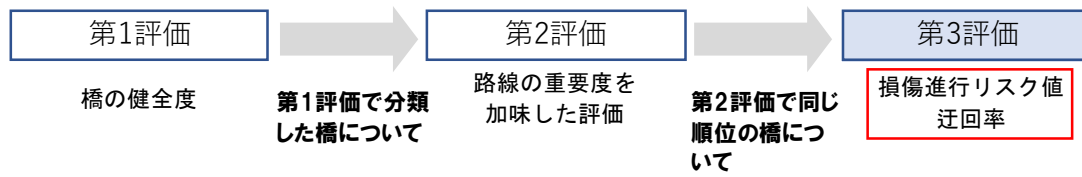
具体的な順位については、表 6 に示す数値を順位として評価します。

表 5 優先順位総合評価表（表中の数値が優先順位を示す）

		路線の重要度													
		緊急輸送	A			B			C			D			
			1級	2級	その他	1級	2級	その他	1級	2級	その他	1級	2級	その他	
橋の健全度	IV	1	2	3	4	5	6	7	8	9	10	11	12	13	
	III	14	15	16	17	18	19	20	21	22	23	24	25	26	
	II	4	27	28	29	30	31	32	33	34	35	36	67	68	69
		3	37	38	39	40	41	42	43	44	45	46	70	71	72
		2	47	48	49	50	51	52	53	54	55	56	73	74	75
		1	57	58	59	60	61	62	63	64	65	66	76	77	78
	I	79	80	81	82	83	84	85	86	87	88	89	90	91	

### 3) 第3評価方法

第2評価の優先順位が同じ順位となった場合は、部材に発生する損傷種類ごとの橋の損傷の進行性が大きい橋を優先し、さらに同一順位の場合は、迂回率の大きい橋を優先します。



#### 損傷進行リスク値の評価

橋の健全度がⅢに推移する部材損傷進行のリスク値をフォルトツリー分析によって数値化した確率の大小で評価します。

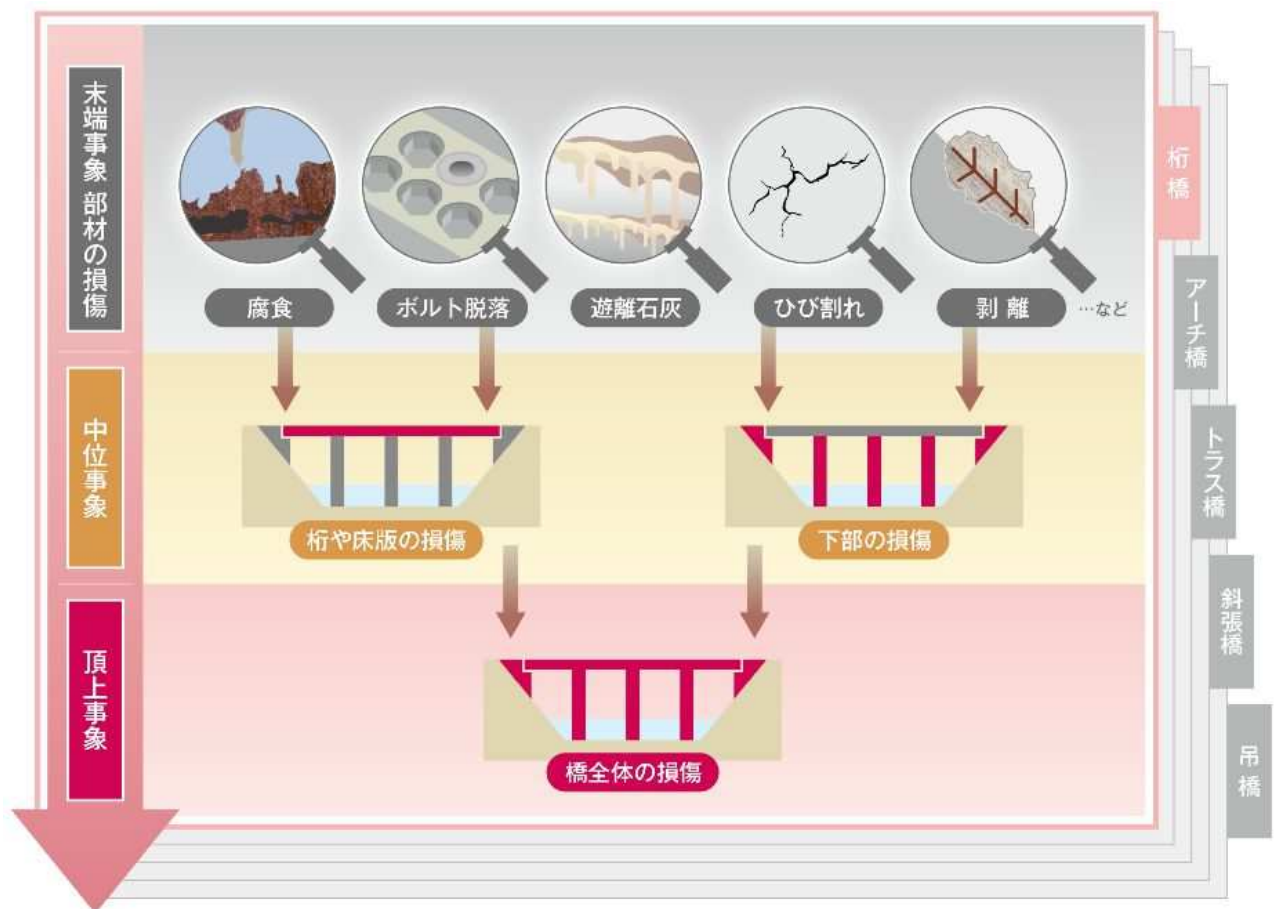


図 20 フォルトツリー解析のイメージ

### 迂回率(交通規制時の影響度)の評価

補修工事等による交通規制により迂回の必要が生じた場合の利用者への影響の大小を、迂回率の大小により評価します。

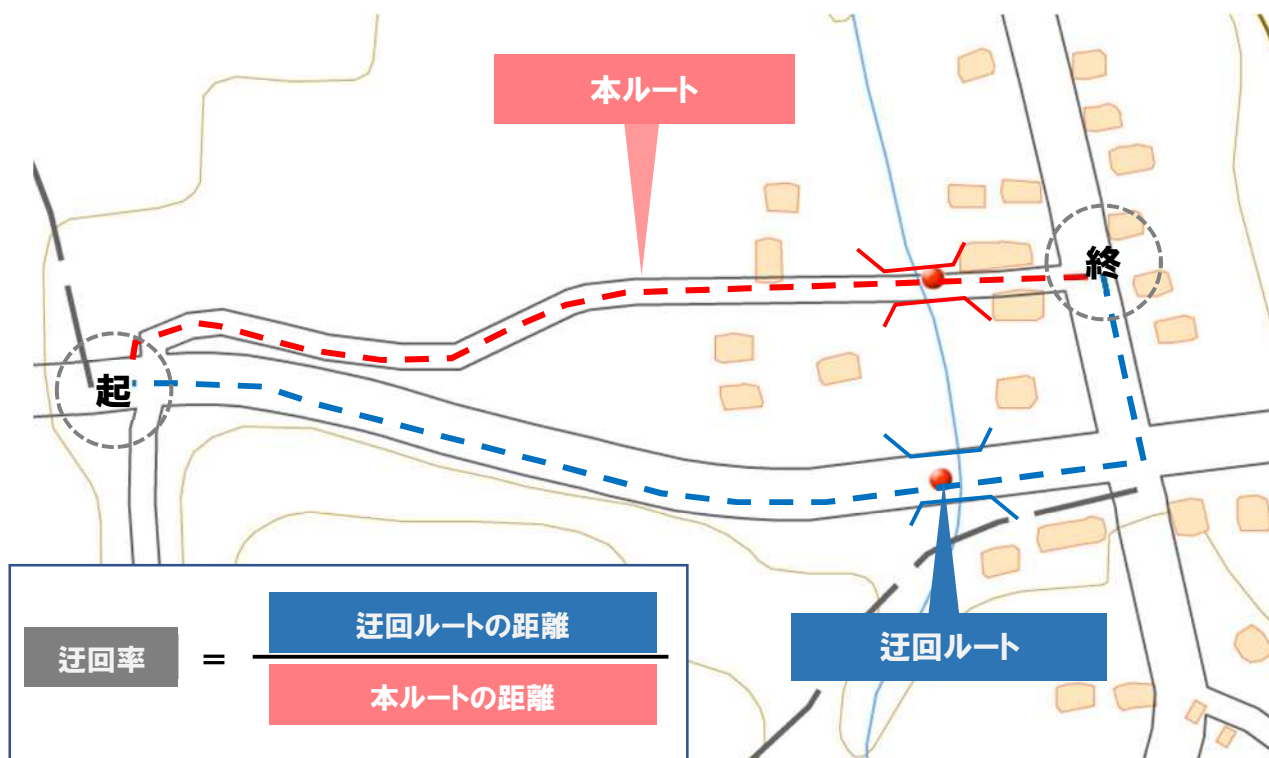


図 21 迂回率の計算方法



## 予算の平準化

修繕時期のばらつきや修繕の費用が高くなる場合には、優先順位の高い橋から修繕を実施するなど、修繕時期を調整して、毎年の予算を一定にします。

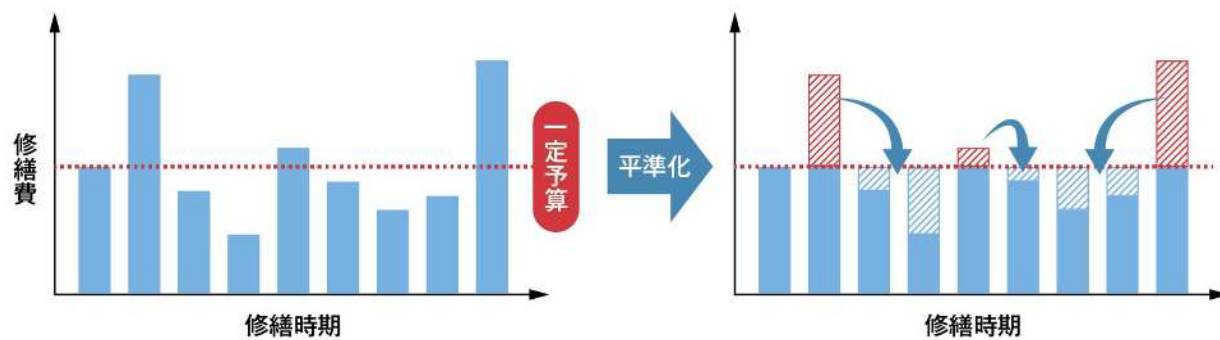


図 22 平準化の概念図

## 2. 新技術の活用方針

### (1) 基本方針

日向市が管理する全ての橋梁について、定期点検や修繕等に係る新技術や新材料・新工法等の活用の検討を行い、コスト縮減や事業の効率化の効果が見込まれる橋梁においては、従来技術から新技術への技術転換を図り、橋梁の維持管理に係る費用の縮減、および効率化や高度化を目指します。

### (2) 取組内容

定期点検における新技術等の検討の手順に沿って、積極的に新技術の活用を図ります。

#### 1) 新技術の適用対象橋梁の考え方(STEP1)

定期点検時に、大型の点検車や特殊な点検方法、吊り足場などの仮設資材が必要な橋梁、あるいは、交通規制などによる作業時間の制約を大きく受ける場合などの条件で橋梁を選定します。

(なお、本計画の策定時点では、橋梁部材へ徒歩で近接できる現地条件では、従前とおり点検の方が合理的となる傾向にあります。)

#### 2) 有用な新技術の選択(STEP2)

選定した橋梁ごとに新技術の適合性を詳しく判断します。橋梁の形式や現地条件を把握した上で、人が近接して行う点検と同等の点検ができることを必須条件とし、有用な新技術を選択します。

#### 3) コストまたは効率性の検討(STEP3)

選択した新技術について、従来技術に対する費用の縮減効果、または作業効率の向上性の観点で、有効と判断された橋梁において、新技術を活用します。

また、点検目視に代わる新技術以外にも、非破壊検査技術、計測・モニタリング技術、橋梁の修繕設計・工事に関する新工法や新材料についても同様に検討し、コスト縮減を図ります。

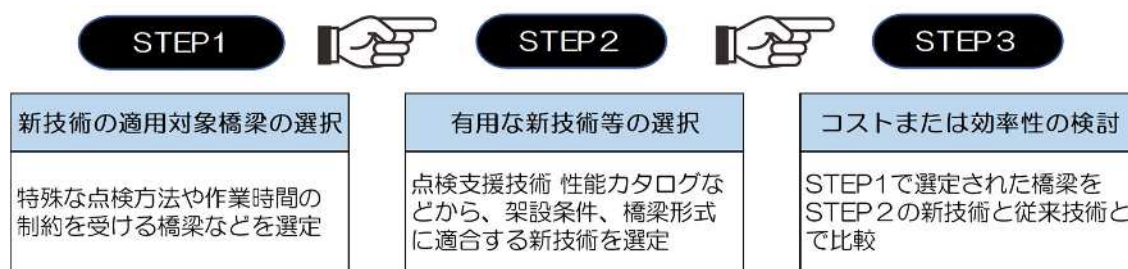


図 23 新技術を活用する場合の段階的な検討の流れ

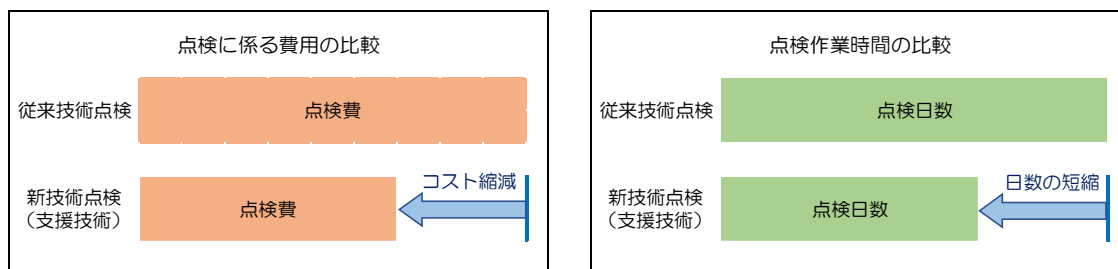


図 24 新技術の有用性の観点 (費用の縮減効果や、作業効率の向上性)

### 活用の実施に向けた使用機器の検証例

活用する新技術については、「運動性能」「計測性能」などを確認し、活用する目的に対して性能が満足するか否かの判断をするため、誤差が蓄積すると思われる条件において、真値との比較を現場にて検証(キャリブレーション)を行った後に、活用します。

#### (新技術の検証例1)



剥離・鉄筋露出や腐食等の形状・色調となるテストピースを現地の橋梁に設置し、使用する機器にて計測した外形寸法の数値精度を検証

#### (新技術の検証例2)



実際の近接目視点検により計測した、ひびわれ等の数値に対して、使用する機器で計測した数値の精度を検証

### (3)新技術等の活用に関する目標と費用の縮減効果

日向市においては、定期点検を行う全ての橋梁に対して、現地条件に応じた新技術の適用性を個別に検討した結果、令和10年度までの5年間に、定期点検を実施する7橋について、費用の縮減効果が見込める新技術等を活用し、約280万円のコスト縮減を目指します。

### 3. 集約化・撤去の方針

#### (1) 基本方針

道路橋の老朽化が進展している中、適切に橋梁の修繕等を実施していくためには、維持管理費の抑制を行う必要があります。

対策の一つとして、社会経済情勢の影響による土地や施設利用の変化や周辺道路の整備状況に応じた、適切な橋梁の配置が道路管理者と周辺住民双方のメリットを生み、中長期的な視点で見た際の有効な手段となりうるため、橋梁の集約化・撤去の検討を行います。

#### (2) 取組内容

集約化・撤去の検討にあたっては、道路ネットワークの観点などから、重要な路線は除き、当自治体の周辺環境を考慮した評価条件を設定して、参考の対象橋梁の検討を行います。

さらに、参考の対象橋梁の中からの選抜にあたっては、補修と比べ大きな事業規模となること、利用者や住民との合意形成や交差物件管理者との長期に渡る協議等を踏まえ、総合的かつ慎重に判断して、集約化・撤去が現実的に可能と思われる橋梁を選定します。

#### 1) 集約化・撤去のメリットの要点

分類	項目	集約化・撤去のメリット
管理者	1)維持管理・更新費等の縮減	初期費用として一時的な負担が生じるが、中長期的には将来の点検費、補修費等の維持管理費を縮減可能である。
	2) 管理瑕疵リスクの除去	老朽化や地震動による落橋、コンクリート片の剥落等による人的被害の発生リスクが除去される。
	3)管理負担の軽減	管理橋数を減らすことは点検や補修等の実施に伴う手続き・調整・管理等の負担軽減につながる。特に、鉄道を跨ぐ跨線橋や高速道路を跨ぐ跨道橋で軽減効果が大きい。
	4)河積阻害の解消	昭和51年7月以前に架設した渡河橋は「河川管理施設等構造令」制定以前の橋であり、河積阻害率が高いなど河川条件と整合しない場合、治水リスクを低減できる。
利用者	1)落橋による事故の危険性の排除	落橋等による人的リスクが排除されることで、道路利用上の安心につながる。
	2) 集約・撤去による付加的なメリット	例えば、車道橋から人道橋へ用途変更(ダウンサイジング)することで、歩行者の通行安全性が向上するなど、付加的なメリットを生む場合がある。

## 2) 集約化・撤去の対象橋梁の選定方針

選抜された橋梁が老朽化等により現橋の継続利用が困難になった時点で下記の集約化・撤去の事業方針の検討を行います。

1. 老朽化等により現橋の継続利用が困難になった時点で下記①～③のいずれに該当するかを考え、②または③に該当する橋梁について集約化・撤去を検討します。

- ① 今後も同等以上の機能が必要な橋梁 ⇒ 長寿命化
- ② 周地域の実情や利用状況に応じて集約等を検討する橋梁 ⇒ 集約化
- ③ 周辺環境の変化により役割を終えた橋梁 ⇒ 撤去

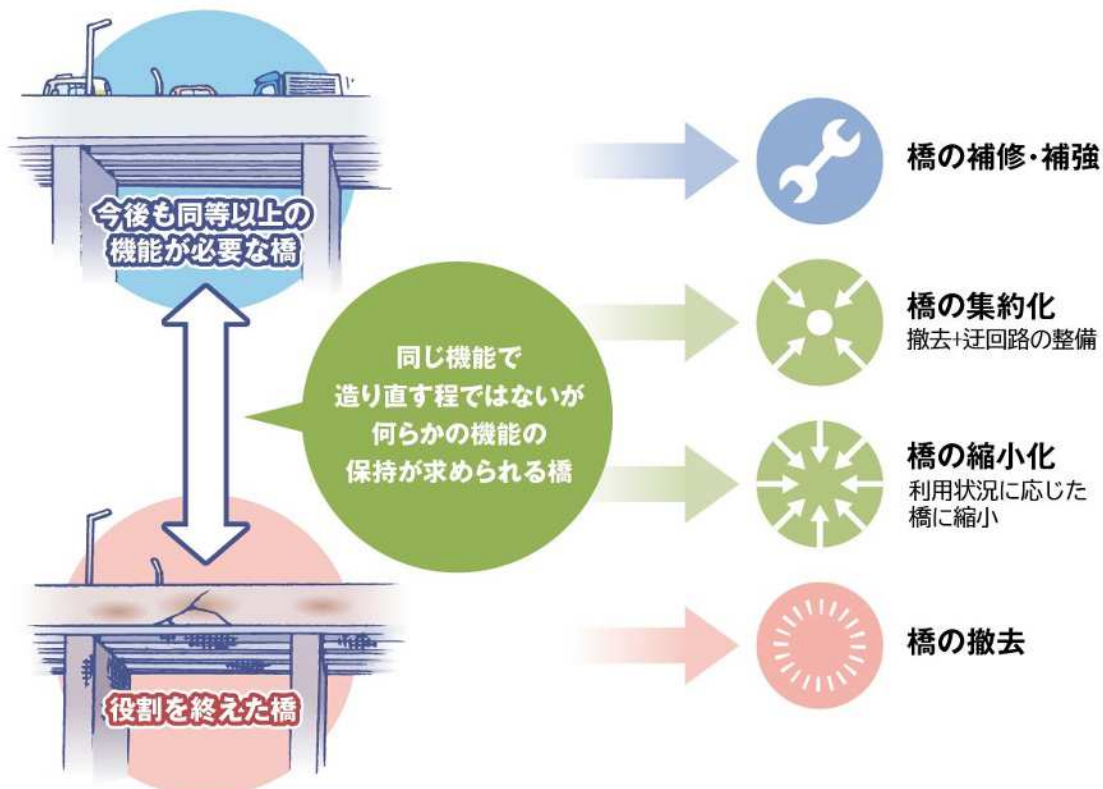


図 25 道路橋の集約・撤去方針

2. 集約化・撤去については、以下の条件に多く該当する橋を優先的に検討します。

- ・路線の重要度（重要度 D を優先的に検討します。）  
橋の配置場所や道路状況、利用者頻度を総合的に評価したもの
- ・橋の健全度（Ⅱ・Ⅲ・Ⅳを対象とします。）  
直近の定期点検で橋全体の健全度が対策必要と評価したもの
- ・迂回率（2.0未満を目安とします。）  
迂回しない場合と迂回する場合の距離の伸び率を評価したもの
- ・架設年（30年以上経過した橋を基本とします。）  
ライフサイクルコストを考慮した対策架設年で評価したもの

図 25 に示した集約化・撤去方針を事業内容として整理すると、次ページの表 6 のように分類できる。

表 6 集約・撤去の事業内容

事業内容	概要	イメージ図	
		Before	After
単純撤去	迂回路整備を伴わない、橋梁の撤去		
撤去＋迂回路整備	撤去に加え、撤去する橋梁の迂回路となる経路に対する整備を実施		
ダウンサイジング	既設縮小化	既設の車道橋を活用し人道橋等にリニューアル	
	新設縮小化	既設の車道橋を撤去し、人道橋として架替を実施	
複数橋梁の集約	隣接する複数橋梁を撤去し、機能を集約した橋梁を新設		

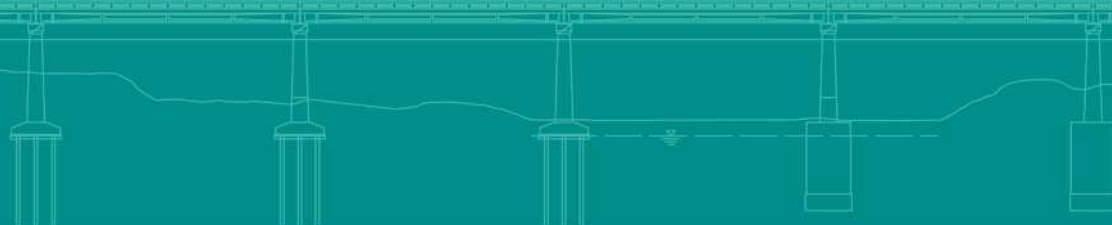
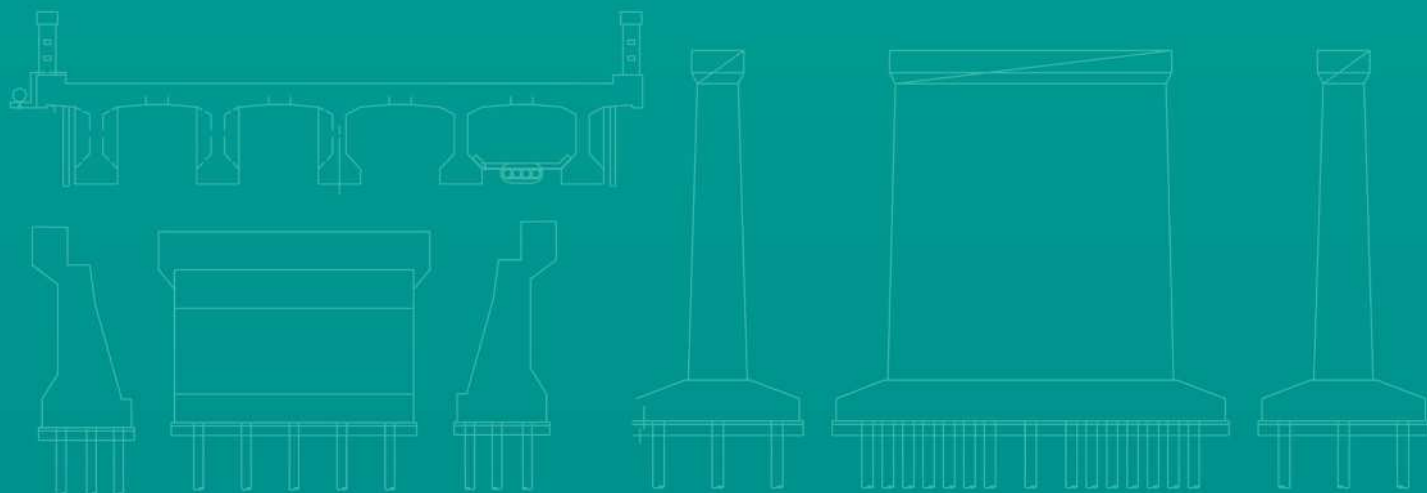
(道路橋の集約・撤去事例集 P13, 令和 5 年 4 月, 国土交通省 道路局)

### (3)集約化・撤去に関する目標と費用の縮減効果

日向市においては、集約化・撤去に関する基本方針を踏まえ、現在1橋の集約化に向けて検討を行っており、中長期における将来の維持管理費と集約化に関わる費用との経済比較の結果、約5600万円のコスト縮減の効果が見込まれることから、今後、具体的な周辺状況や利用調査、地元との調整などを行い、集約化・撤去に取り組んでいきます。

# II

## 橋梁毎の事項



【日向市】橋梁毎の維持管理計画

実施順位	橋梁名	路線名称	所在地	橋長 m	全幅員 m	上部工形式	架設年	点検年	定期点検結果	対策時期・事業費(千円)										補修内容				
										年度	2024	2025	2026	2027	2028	2029	2030	2031	2032		2033			
1	東郷橋	東郷橋卸兒線	宮崎県日向市東郷町山陰丙	202.5	5.0	トラス橋	1949	2019	Ⅲ	内容	工事/点検	工事					点検					橋脚：洗掘対策		
										事業費	50,880					880								
2	平岩跨線橋	平岩跨線橋線	宮崎県日向市大字平岩字宮ノ上	17.1	2.0	H形鋼(不明)	1955	2023	Ⅲ	内容	工事												:撤去	
										事業費	64,700													
3	田の原大橋	塩見美々津線	宮崎県日向市美々津町田ノ原	198.2	9.9	ポステンT桁	1985	2019	Ⅱ	内容	工事/点検					点検							床版：橋面防水	
										事業費	26,300					1,300								
4	中原橋	草場大曲線	宮崎県日向市大字富高字中原	74.9	17.0	ポステンT桁	1979	2020	Ⅱ	内容	工事	工事/点検					点検						床版：橋面防水	
										事業費	7,000	15,830				830								
5	秋留橋	松原秋留線	宮崎県日向市大字財光寺松原	38.0	5.8	I桁(不明)	1976	2019	Ⅱ	内容	工事/点検					点検							主桁：再塗装	
										事業費	32,500					500								
6	市方跨線橋	市方歩線	宮崎県日向市大字平岩	25.4	1.6	プレテン床版	1972	2020	Ⅱ	内容		工事/点検					点検						橋脚：断面修復	
										事業費		10,340					340							
7	本村橋	本村線	宮崎県日向市大字平岩字本村	4.3	4.3	RC床版橋(その他)	1974	2019	Ⅱ	内容	点検	工事				点検							主桁：断面修復	
										事業費	290	3,000				290								
8	深谷橋	下仲瀬赤井笠線	宮崎県日向市東郷町下三ヶ字下水流	20.0	5.6	I桁(不明)	1968	2020	Ⅱ	内容	点検	工事				点検							主桁：PCB処理、再塗装	
										事業費	420	50,000				420								
9	下松尾橋	松尾1号線	宮崎県日向市東郷町大字山陰甲字長崎	10.8	3.5	RC床版橋(その他)	1972	2022	Ⅲ	内容		設計	工事	点検						点検			橋台：洗掘対策	
										事業費		5,000	15,000	320							320			
10	天狗橋	小弓木線	宮崎県日向市東郷町下三ヶ字下村	44.0	4.5	RC T桁	1952	2021	Ⅲ	内容		設計	工事/点検						点検				主桁：断面修復	
										事業費		5,000	50,500							500				
11	赤岩川4号橋	塩見美々津線	宮崎県日向市大字塩見字大財	90.0	7.7	ポステンT桁	1984	2021	Ⅱ	内容		設計	工事/点検						点検				主桁：断面修復	
										事業費		5,000	27,130							730				
12	天神橋	多武ノ木石原線	宮崎県日向市東郷町坪谷字宮ノ下	40.0	4.6	ポステンT桁	1966	2022	Ⅱ	内容			設計	工事/点検						点検			横桁：断面修復	
										事業費			4,000	21,300						500				
13	八重原橋	荒平八重原線	宮崎県日向市東郷町八重原迫野内	173.9	5.0	I桁(不明)	1952	2021	Ⅱ	内容			設計/点検	工事					点検				主桁：再塗装	
										事業費			4,790	60,000						790				
14	和田橋	和田橋線	宮崎県日向市大字富高字本谷	15.0	3.6	I桁(不明)	1969	2021	Ⅱ	内容			点検	設計	工事				点検				主桁：再塗装	
										事業費			320	3,000	12,600					320				
15	下あくし橋	長崎鶴戸木線	宮崎県日向市東郷町山陰字鶴戸木	9.4	4.8	I桁(不明)	1974	2023	Ⅱ	内容				設計	工事/点検						点検		主桁：再塗装	
										事業費				3,000	12,810							410		
16	宮本前橋	宮本前線	宮崎県日向市東郷町山陰乙出口	9.0	3.7	H形鋼(不明)	1975	2022	Ⅱ	内容				設計/点検	工事					点検			床版：断面修復	
										事業費				3,290	14,800					290				
17	平田橋	平田線	宮崎県日向市東郷町下三ヶ字平田	17.0	3.7	I桁(不明)	1976	2021	Ⅱ	内容			点検	設計	工事					点検			支承：支承塗装	
										事業費			400	3,000	4,500					400				
18	豆田側道橋	豆田線	日向市大字富高字広見	49.3	4.5	I桁(不明)	1973	2020	Ⅱ	内容			点検		設計	工事			点検				主桁：再塗装	
										事業費			500		5,000	44,000				500				
19	日知屋横断歩道橋	日知屋横断歩道橋線	宮崎県日向市大字日知屋字櫛ノ山	41.2	1.9	I桁(不明)	1998	2022	Ⅱ	内容				点検	設計	工事					点検		主桁：再塗装	
										事業費				380	3,000	8,400					380			
20	前田橋	富高塩見線	宮崎県日向市大字富高字前田	12.5	5.7	I桁(不明)	1969	2019	Ⅱ	内容	点検				設計	工事/点検							主桁：再塗装	
										事業費	330				4,000	23,430								
21	田久保橋	高松山口線	宮崎県日向市美々津町高松	18.0	3.5	H形鋼(不明)	1964	2020	Ⅱ	内容			点検		設計	工事	点検						主桁：再塗装	
										事業費			330		3,900	19,300	330							
22	玉田橋	日知屋第3号幹線	宮崎県日向市大字日知屋字塩田	2.7	6.1	RC床版橋(その他)	1989	2021	Ⅱ	内容			点検		設計	工事			点検				主桁：断面修復	
										事業費			290		3,000	4,500				290				
23	上飯谷橋	塩見美々津線	宮崎県日向市大字幸脇字長藪	44.0	9.2	ポステンT桁	1981	2021	Ⅱ	内容			点検		設計	工事			点検				主桁：断面修復	
										事業費			580		4,000	43,700				580				
24	清正橋	古田畑浦線	宮崎県日向市大字日知屋古田町	18.0	10.7	プレテン床版	1984	2020	Ⅱ	内容			点検			設計	工事/点検						主桁：ひびわれ補修	
										事業費			430			4,000	25,430							
25	鶴ノ田橋	富高塩見線	宮崎県日向市大字富高字西川内	19.7	5.7	I桁(不明)	1968	2020	Ⅱ	内容			点検			設計	工事/点検						主桁：再塗装	
										事業費			350			4,000	24,250							



【日向市】橋梁毎の維持管理計画

実施順位	橋梁名	路線名称	所在地	橋長 m	全幅員 m	上部工形式	架設年	点検年	定期点検結果	対策時期・事業費(千円)										補修内容	
										年度	2024	2025	2026	2027	2028	2029	2030	2031	2032		2033
26	御鉢ヶ浦橋	御鉢ヶ浦線	宮崎県日向市大字細島御鉢ヶ浦	3.9	8.1	RC溝橋(BOXカルバート)	1971	2019	II	内容	点検					設計/点検	工事				主桁:断面修復
										事業費	290					3,290	4,800				
27	清水ヶ谷1号橋	清水ヶ谷1号線	宮崎県日向市美々津町	4.3	6.9	RC床版橋(その他)	1967	2021	II	内容			点検			設計	工事	点検			主桁:断面修復
										事業費			290			3,000	4,500	290			
28	上中野橋	惣付山の田線	宮崎県日向市大字平岩字秋留	31.5	4.8	I桁(不明)	1978	2020	II	内容		点検				設計	工事/点検				主桁:再塗装
										事業費		500				4,000	31,500				
29	福瀬大橋	山ノ口福瀬大橋	宮崎県日向市東郷町山陰乙	160.0	5.0	トラス橋	1972	2020	II	内容		点検				設計/点検	工事				主桁:再塗装
										事業費		690				4,690	45,000				
30	松楊谷橋	山ノ口福瀬大橋線	宮崎県日向市東郷町山陰字日田尾	10.4	6.6	プレテン床版	1978	2021	II	内容			点検			設計	工事/点検				主桁:ひびわれ補修
										事業費			420			3,000	7,220				
31	上野原橋	多武ノ木石原線	宮崎県日向市東郷町坪谷字岩神	8.4	5.7	I桁(不明)	1972	2021	II	内容			点検			設計	工事/点検				床版:ひびわれ補修
										事業費			390			3,000	11,790				
32	猪久保橋	永田奥野線	宮崎県日向市大字塩見	13.8	4.5	RC T桁	1950	2019	II	内容	点検					点検	設計	工事			主桁:ひびわれ補修
										事業費	400					400	3,000	11,400			
33	上鳥川橋	鳥川線	宮崎県日向市大字幸脇字鳥川	20.0	3.8	I桁(不明)	1976	2020	II	内容		点検				設計/点検	工事				主桁:再塗装
										事業費		420				3,720	16,400				
34	田の原鵜戸木橋	田の原鵜戸木線	宮崎県日向市東郷町山陰甲	8.9	5.8	H形鋼(不明)	1975	2021	II	内容			点検				設計/点検	工事			主桁:再塗装
										事業費			390				3,390	18,300			
35	もたに橋	毛谷線	宮崎県日向市東郷町大字山陰甲庭田	25.0	3.3	H形鋼(不明)	1975	2022	II	内容				点検			設計	工事/点検			主桁:再塗装
										事業費				410			3,400	27,610			
36	下鵜戸木橋	長崎鵜戸木線	宮崎県日向市東郷町山陰乙鵜戸木	7.3	4.7	プレテン床版	1950	2022	II	内容				点検			設計	工事/点検			橋台:洗掘対策
										事業費				390			3,000	7,490			
37	羽坂橋	井尻小長野線	宮崎県日向市東郷町山陰丁井尻	54.1	3.9	プレテン床版	1963	2022	II	内容				点検			設計	工事/点検			橋脚:断面修復
										事業費				490			3,000	4,990			
38	前田1号橋	前田1号線	宮崎県日向市大字平岩	2.2	5.0	RC溝橋(BOXカルバート)	1965	2021	II	内容			点検				設計/点検	工事			主桁:断面修復
										事業費			280				3,280	4,500			
39	中村橋	中村線	宮崎県日向市東郷町下三ヶ字中村	40.0	4.3	I桁(不明)	1970	2020	II	内容		点検				点検		設計	工事		橋台:断面修復
										事業費		500				500		3,000	4,500		
40	瀬戸橋	多武ノ木一谷原線	宮崎県日向市東郷町坪谷多武ノ木	21.6	4.6	その他(石橋)	1911	2022	II	内容				点検				設計/点検	設計		主桁:断面修復
										事業費				450				3,450	3,000		
41	野々崎橋	野々崎庵登線	宮崎県日向市東郷町山陰戊野々崎	20.0	5.1	その他(石橋)	1911	2022	II	内容				点検				設計/点検	工事		橋脚:ひびわれ補修
										事業費				420				3,420	4,500		
42	久保田橋	金ヶ浜海岸線	宮崎県日向市大字平岩字中ノ別府	4.1	5.5	RC床版橋(その他)	1983	2021	II	内容			点検				点検	設計	工事		橋台:断面修復
										事業費			280				280	3,000	4,500		
43	薬師谷橋	塩見美々津線	宮崎県日向市美々津町字高島	90.8	7.7	I桁(不明)	1990	2021	II	内容			点検				点検	設計	工事		床版:ひびわれ補修
										事業費			700				700	4,000	36,300		
44	美々津歩道1号橋	美々津歩線	宮崎県日向市美々津町字上別府	31.3	2.2	プレテン床版	1977	2022	II	内容				点検				設計/点検	工事		床版:ひびわれ補修
										事業費				390				3,390	6,000		
45	蔵ノ後橋	中村2号線	宮崎県日向市大字塩見中村	5.0	4.4	RC床版橋(その他)	1975	2022	II	内容				点検				設計/点検	工事		主桁:断面修復
										事業費				280				3,280	4,500		
46	瀬平橋	多武ノ木平田線	宮崎県日向市東郷町下三ヶ字銚ノ元	12.5	4.6	プレテン床版	1965	2020	II	内容		点検				点検		設計	工事		床版:ひびわれ補修
										事業費		410				410		3,000	5,700		
47	鎌柄橋	鎌柄児洗線	宮崎県日向市東郷町坪谷多武ノ木	6.2	3.7	H形鋼(不明)	1977	2022	II	内容				点検				設計/点検	工事		主桁:再塗装
										事業費				310				3,310	7,800		
48	峠橋	鎌柄児洗線	宮崎県日向市東郷町坪谷多武ノ木	6.0	3.7	H形鋼(不明)	1977	2022	II	内容				点検				設計/点検	工事		主桁:再塗装
										事業費				310				3,310	7,700		
49	下出口2号橋	岩金出口線	宮崎県日向市東郷町山陰乙出口	7.0	10.7	RC T桁	1939	2022	II	内容				点検				設計/点検	工事		主桁:断面修復
										事業費				350				4,350	16,300		
50	大斎橋	山の田大斎線	宮崎県日向市大字平岩字山ノ田	23.5	6.3	ポステンT桁	1974	2020	II	内容		点検					点検			設計	
										事業費		500					500		3,500		

【日向市】橋梁毎の維持管理計画

実施順位	橋梁名	路線名称	所在地	橋長 m	全幅員 m	上部工形式	架設年	点検年	定期点検結果	対策時期・事業費(千円)										補修内容
										年度	2024	2025	2026	2027	2028	2029	2030	2031	2032	
51	戸の平橋	戸の平線	宮崎県日向市大字塩見	7.3	4.1	プレテン床版	1957	2019	II	内容	点検					点検				設計
										事業費	320					320				3,000
52	サンパーク跨線橋	日向サンパーク線	宮崎県日向市大字幸脇字遠見	13.5	8.4	プレテン床版	1965	2023	I	内容					点検					点検
										事業費					430					430
53	切畑橋	塩見大池線	宮崎県日向市大字塩見字中村	3.5	17.0	RC溝橋(BOXカルバート)	1986	2020	I	内容		点検					点検			
										事業費		330					330			
54	高森橋	塩見美々津線	宮崎県日向市大字平岩字仁田ノ元	80.0	8.7	PC桁橋(その他)	1979	2019	I	内容	点検					点検				
										事業費	730					730				
55	上高森橋	塩見美々津線	宮崎県日向市大字平岩字仁田の元	40.9	8.3	PC桁橋(その他)	1988	2019	I	内容	点検					点検				
										事業費	580					580				
56	牧水橋	牧水線	宮崎県日向市東郷町山陰野々崎戊	70.2	7.3	ポステンT桁	1985	2021	I	内容			点検					点検		
										事業費			660					660		
57	北川内橋	塩見大池線	宮崎県日向市大字富高	22.6	8.7	プレテン中空床版	1995	2020	I	内容			点検				点検			
										事業費		520					520			
58	大瀧橋	日知屋財光寺通線	宮崎県日向市大字財光寺字長江	315.6	14.7	ポステンT桁	1994	2021	I	内容			点検					点検		
										事業費			1,930					1,930		
59	笹子橋	塩見美々津線	宮崎県日向市大字塩見字乳母神	26.6	8.2	PC桁橋(その他)	1994	2019	I	内容	点検					点検				
										事業費	400					400				
60	赤岩川1号橋	塩見美々津線	宮崎県日向市大字平岩字ダイソウ	83.0	7.8	I桁(不明)	1978	2019	I	内容	点検					点検				
										事業費	740					740				
61	赤岩川2号橋	塩見美々津線	宮崎県日向市大字塩見字南山中ノ谷	50.0	8.7	PC桁橋(その他)	1979	2019	I	内容	点検					点検				
										事業費	580					580				
62	瓦田橋	塩見大池線	宮崎県日向市大字塩見字奥野	24.8	11.0	プレテン床版	2008	2020	I	内容			点検				点検			
										事業費			580				580			
63	蛭田橋	塩見大池線	宮崎県日向市大字塩見字奥野	17.0	10.0	プレテン床版	1998	2020	I	内容			点検				点検			
										事業費			370				370			
64	余瀬大橋	塩見美々津線	宮崎県日向市美々津町字鹿場	146.0	8.2	PC桁橋(その他)	1985	2019	I	内容	点検					点検				
										事業費	830					830				
65	高平城橋	塩見大池線	宮崎県日向市大字塩見字奥野	9.1	8.7	プレテン床版	1993	2020	I	内容			点検				点検			
										事業費			340				340			
66	高鳥橋	塩見美々津線	宮崎県日向市美々津町田ノ原	7.9	14.7	RC溝橋(BOXカルバート)	1985	2020	I	内容			点検				点検			
										事業費			400				400			
67	庭田橋	塩見美々津線	宮崎県日向市東郷町山陰甲	12.6	8.3	プレテン床版	1990	2020	I	内容			点検				点検			
										事業費			430				430			
68	木ノ谷橋	塩見美々津線	宮崎県日向市大字塩見字大財	56.0	7.7	PC桁橋(その他)	1981	2019	I	内容	点検					点検				
										事業費	660					660				
69	赤岩川3号橋	塩見美々津線	宮崎県日向市大字塩見	20.5	8.2	I桁(不明)	1982	2020	I	内容			点検				点検			
										事業費			500				500			
70	赤岩川5号橋	塩見美々津線	宮崎県日向市大字塩見字大財	25.8	8.2	PC桁橋(その他)	1985	2019	I	内容	点検					点検				
										事業費	500					500				
71	小堤橋	塩見美々津線	宮崎県日向市大字塩見字小堤	6.0	8.7	PC 床版橋その他	1983	2019	I	内容	点検					点検				
										事業費	340					340				
72	西川内橋	塩見大池線	宮崎県日向市大字富高字西川内	9.9	13.9	PC 床版橋その他	1997	2020	I	内容			点検				点検			
										事業費			350				350			
73	後田橋	北町通線	宮崎県日向市亀崎2丁目	13.9	23.1	プレテン床版	1991	2022	I	内容				点検				点検		
										事業費				460				460		
74	中之橋	大王通線	宮崎県日向市向江町一丁目	18.3	12.8	プレテン床版	1988	2021	I	内容			点検					点検		
										事業費			430					430		
75	高見橋	草場大曲線	宮崎県日向市大字富高字高見橋通り	75.8	13.3	ポステンT桁	1969	2020	I	内容			点検				点検			
										事業費			940				940			

【日向市】橋梁毎の維持管理計画

実施順位	橋梁名	路線名称	所在地	橋長 m	全幅員 m	上部工形式	架設年	点検年	定期点検結果	対策時期・事業費(千円)										補修内容	
										年度	2024	2025	2026	2027	2028	2029	2030	2031	2032		2033
76	無田ノ原橋	学校通線	宮崎県日向市大字日知屋字無田原	21.7	12.8	プレテン床版	1986	2021	I	内容			点検					点検			
										事業費			460					460			
77	千東口谷橋	千東口住宅線	宮崎県日向市大字塩見字千東口	3.8	12.1	RC溝橋(BOXカルバート)	1980	2021	I	内容			点検					点検			
										事業費			320					320			
78	汐田橋	古市ヶ原線	宮崎県日向市大字富高	55.9	9.8	プレテン床版	1979	2019	I	内容	点検					点検					
										事業費	660					660					
79	美々津歩道2号橋	美々津歩線	宮崎県日向市美々津上町	19.5	2.5	ラーメン橋	1986	2020	I	内容		点検					点検				
										事業費		460					460				
80	尾達山橋	亀崎60号線	宮崎県日向市亀崎1丁目	17.1	7.2	プレテンT桁	1989	2021	I	内容			点検					点検			
										事業費			370					370			
81	亀崎歩道橋	亀崎72号線	宮崎県日向市亀崎四丁目	52.0	2.0	I桁(不明)	1988	2022	I	内容				点検					点検		
										事業費				410					410		
82	豆田橋	豆田線	宮崎県日向市大字富高字広見	54.0	8.2	PC 床版橋その他	2005	2020	I	内容		点検					点検				
										事業費		660					660				
83	吉野川橋	吉野川線	宮崎県日向市大字細島字吉野川	4.4	5.8	RC床版橋(その他)	1971	2019	I	内容	点検					点検					
										事業費	290					290					
84	別府橋	向江町2号線	宮崎県日向市向江町一丁目	15.5	7.0	プレテンT桁	1979	2020	I	内容		点検					点検				
										事業費		460					460				
85	曾根橋	古田畑浦線	宮崎県日向市大字日知屋塩田	7.7	19.2	RC溝橋(BOXカルバート)	1978	2022	I	内容				点検					点検		
										事業費				380					380		
86	後田側道橋	亀崎51号線	宮崎県日向市亀崎1丁目	13.8	6.6	プレテン床版	1986	2021	I	内容			点検					点検			
										事業費			350					350			
87	石櫃橋	高見橋新財市線	宮崎県日向市大字富高字中原	2.1	5.7	RC溝橋(BOXカルバート)	1981	2021	I	内容			点検					点検			
										事業費			280					280			
88	岩淵橋	赤岩中野線	宮崎県日向市大字平岩	7.2	11.0	RC溝橋(BOXカルバート)	2011	2021	I	内容			点検					点検			
										事業費			340					340			
89	年ノ神橋	富高塩見線	宮崎県日向市大字富高字本谷	15.5	5.7	I桁(不明)	1967	2020	I	内容		点検					点検				
										事業費		420					420				
90	山之口橋	向ヲ原山ノ口線	宮崎県日向市東郷町山陰甲	12.0	8.6	プレテン床版	1990	2021	I	内容			点検					点検			
										事業費			420					420			
91	新毛谷橋	山ノ口福瀬大橋線	宮崎県日向市東郷町山陰甲	80.0	6.2	ポステンT桁	1981	2019	I	内容	点検					点検					
										事業費	730					730					
92	長迫橋	富高塩見線	宮崎県日向市大字富高字西川内	5.2	10.2	RC溝橋(BOXカルバート)	1969	2021	I	内容			点検					点検			
										事業費			340					340			
93	宮ノ下橋	霧島原宮ノ下線	宮崎県日向市美々津町宮ノ下	16.9	5.4	PC 床版橋その他	1964	2020	I	内容		点検					点検				
										事業費		350					350				
94	伊勢ヶ浜橋	公園通り伊勢ヶ浜線	宮崎県日向市大字日知屋字堀一方	33.5	8.0	ポステン箱桁	1984	2020	I	内容			点検				点検				
										事業費			520				520				
95	門田橋	富高塩見線	宮崎県日向市大字富高字門田	15.7	5.7	I桁(不明)	1968	2019	I	内容	点検					点検					
										事業費	350					350					
96	向ヲ原橋	向ヲ原庭田線	宮崎県日向市東郷町山陰向ヲ原甲	53.6	6.6	ラーメン橋	2014	2023	I	内容					点検					点検	
										事業費					840					840	
97	浜入橋	丸山長谷線	宮崎県日向市大字日知屋字梶木	26.8	7.2	ポステンT桁	1993	2020	I	内容		点検					点検				
										事業費		510					510				
98	池の田橋	松原秋留線	宮崎県日向市大字財光寺	2.9	10.6	RC溝橋(BOXカルバート)	1976	2021	I	内容			点検					点検			
										事業費			320					320			
99	大谷橋	小野田大谷線	宮崎県日向市東郷町山陰小野田丙	20.9	9.8	プレテンT桁	1989	2021	I	内容			点検					点検			
										事業費			510					510			
100	五反田橋	不動寺仙ヶ崎線	宮崎県日向市大字日知屋	15.5	7.2	プレテン床版	1995	2021	I	内容			点検					点検			
										事業費			370					370			

【日向市】橋梁毎の維持管理計画

実施 順位	橋梁名	路線名称	所在地	橋長 m	全 幅員 m	上部工形式	架設 年	点 検 年	定期 点 検 結 果	対策時期・事業費(千円)										補修内容	
										年度	2024	2025	2026	2027	2028	2029	2030	2031	2032		2033
101	福瀬橋	福瀬線	宮崎県日向市東郷町山陰乙	3.7	7.3	RC床版橋(その他)	1982	2021	I	内容			点検					点検			
										事業費			290					290			
102	緑開橋	新財市池の田線	宮崎県日向市大字塩見字新財市	63.9	9.0	ポステンT桁	1977	2020	I	内容			点検				点検				
										事業費		680					680				
103	庄手橋	不動寺仙ヶ崎線	宮崎県日向市大字日知屋	16.3	9.2	プレテン床版	1999	2021	I	内容			点検					点検			
										事業費			370					370			
104	弓田橋	大谷出口線	宮崎県日向市東郷町山陰出口乙	11.0	11.3	プレテン床版	1981	2021	I	内容			点検					点検			
										事業費			380					380			
105	上出口橋	大谷出口線	宮崎県日向市東郷町山陰出口乙	10.0	10.8	プレテン床版	1982	2021	I	内容			点検					点検			
										事業費			340					340			
106	下出口橋	大谷出口線	宮崎県日向市東郷町山陰乙	9.0	10.9	プレテン中空床版	1982	2020	I	内容			点検				点検				
										事業費		350					350				
107	田代ヶ原橋	余瀬線	宮崎県日向市美々津町	8.2	8.2	プレテン床版	1983	2021	I	内容			点検					点検			
										事業費			340					340			
108	桶淵谷橋	下仲瀬赤井笠線	宮崎県日向市東郷町山陰戊仲瀬	10.2	6.8	プレテン床版	1974	2022	I	内容				点検					点検		
										事業費			430					430			
109	檉灰橋	下仲瀬赤井笠線	宮崎県日向市東郷町下三ヶ	8.1	6.8	プレテン床版	1980	2023	I	内容					点検					点検	
										事業費					430					430	
110	本深野橋	不動寺仙ヶ崎線	宮崎県日向市大字日知屋	8.2	7.2	プレテン床版	1995	2021	I	内容			点検					点検			
										事業費			340					340			
111	柳原2号橋	田口原柳原線	宮崎県日向市東郷町下三ヶ字柳原	7.6	7.6	RC床版橋(その他)	1983	2022	I	内容				点検					点検		
										事業費				400					400		
112	本谷橋	西川内本谷線	宮崎県日向市大字富高字本谷	36.0	8.2	プレテン床版	1981	2021	I	内容			点検					点検			
										事業費			460					460			
113	下ノ原橋	下永田2号線	宮崎県日向市大字塩見字永田	21.0	7.2	プレテン床版	1998	2020	I	内容			点検				点検				
										事業費		400					400				
114	東ヶ迫橋	中村2号線	宮崎県日向市大字塩見中村	9.4	6.8	プレテン床版	1975	2022	I	内容				点検					点検		
										事業費			340						340		
115	丸山橋	小庄手線	宮崎県日向市大字日知屋字梶木	18.5	8.2	プレテンT桁	1993	2020	I	内容			点検				点検				
										事業費		480					480				
116	瀬ノ口橋	中村権現原線	宮崎県日向市大字塩見字中村	54.7	8.2	ポステンT桁	1990	2019	I	内容	点検					点検					
										事業費	660					660					
117	岩神橋	岩神線	宮崎県日向市東郷町坪谷岩神	64.9	6.2	ポステンT桁	1994	2021	I	内容			点検					点検			
										事業費			660					660			
118	前田橋	前田線	宮崎県日向市東郷町山陰辛	4.2	5.0	RC溝橋(BOXカルバート)	1968	2021	I	内容			点検					点検			
										事業費			280					280			
119	新羽坂橋	羽坂深瀬線	宮崎県日向市東郷町山陰井尻丁	87.5	7.2	T桁(不明)	2013	2021	I	内容			点検					点検			
										事業費			730					730			
120	鹿文字橋	越表下渡川線	宮崎県日向市東郷町下三ヶ字鹿文字山	12.5	8.2	プレテン床版	2002	2022	I	内容				点検					点検		
										事業費				430					430		
121	庄手3号橋	大庄手線	宮崎県日向市大字日知屋字大庄手	8.6	7.1	RC溝橋(BOXカルバート)	2004	2021	I	内容			点検					点検			
										事業費			330					330			
122	庄手2号橋	大庄手線	宮崎県日向市大字日知屋字大庄手	6.8	7.6	RC溝橋(BOXカルバート)	2004	2021	I	内容			点検					点検			
										事業費			330					330			
123	江の口橋	江の口線	宮崎県日向市大字日知屋字大王谷	41.9	8.2	ポステンT桁	1993	2020	I	内容			点検				点検				
										事業費		580					580				
124	天神橋	天神橋線	宮崎県日向市東郷町下三ヶ字田口原	62.0	7.5	ポステンT桁	1984	2022	I	内容				点検					点検		
										事業費				660					660		
125	庭田陸橋	落鹿庭田1号線	宮崎県日向市東郷町山陰字小浜	21.9	4.6	T桁(不明)	1979	2019	I	内容	点検					点検					
										事業費	400					400					

【日向市】橋梁毎の維持管理計画

実施順位	橋梁名	路線名称	所在地	橋長 m	全幅員 m	上部工形式	架設年	点検年	定期点検結果	対策時期・事業費(千円)										補修内容
										年度	2024	2025	2026	2027	2028	2029	2030	2031	2032	
126	山添橋	権現原線	宮崎県日向市大字塩見権現原	2.3	24.2	RC溝橋(BOXカルバート)	1980	2022	I	内容				点検				点検		
										事業費				330				330		
127	稲荷瀬橋	渡川発電所線	宮崎県日向市東郷町下三ヶ	60.5	5.2	ポステンT桁	2018	2023	I	内容					点検					点検
										事業費					560					560
128	梶木橋	丸山仙ヶ崎線	宮崎県日向市大字日知屋字梶木	32.8	8.2	ポステンT桁	1993	2021	I	内容			点検					点検		
										事業費			590					590		
129	飯谷橋	飯谷陰平線	宮崎県日向市大字幸脇	12.6	6.8	RC T桁	1962	2021	I	内容			点検					点検		
										事業費			420					420		
130	平和橋	本谷山口線	宮崎県日向市大字富高	16.4	8.6	プレテン床版	2007	2021	I	内容			点検					点検		
										事業費			460					460		
131	荒井橋	荒井線	宮崎県日向市大字日知屋字松ヶ迫	15.1	6.2	プレテン床版	1997	2021	I	内容			点検					点検		
										事業費			370					370		
132	内平橋	富高塩見線	宮崎県日向市大字富高字内平	15.7	5.8	I桁(不明)	1968	2019	I	内容	点検					点検				
										事業費	350					350				
133	齒染ヶ先橋	中村奥野線	宮崎県日向市大字塩見	7.0	4.8	RC床版橋(その他)	1981	2021	I	内容			点検					点検		
										事業費			310					310		
134	田丸橋	田の原線	宮崎県日向市美々津町字田ノ原	25.0	6.2	ポステン中空床版	1981	2021	I	内容			点検					点検		
										事業費			500					500		
135	長崎橋	山ノ口福瀬大橋線	宮崎県日向市東郷町山陰甲	12.5	6.7	アーチ橋	1961	2021	I	内容			点検					点検		
										事業費			420					420		
136	新音羽橋	山ノ口福瀬大橋線	宮崎県日向市東郷町山陰鶴戸木	30.0	6.3	I桁(不明)	1979	2019	I	内容	点検					点検				
										事業費	500					500				
137	猪の月橋	東郷橋卸児線	宮崎県日向市東郷町大字山陰丁	7.7	5.0	その他(石橋)	1909	2021	I	内容			点検					点検		
										事業費			390					390		
138	小庄手橋	不動寺仙ヶ崎線	宮崎県日向市大字日知屋	2.4	5.2	RC床版橋(その他)	1967	2019	I	内容	点検					点検				
										事業費	290					290				
139	小股橋	蕨野稲葉野線	宮崎県日向市東郷町山陰己稲葉野	26.1	6.2	ポステンT桁	1987	2022	I	内容			点検					点検		
										事業費			500					500		
140	大内橋	多武ノ木石原線	宮崎県日向市東郷町坪谷仲崎	36.1	5.3	I桁(不明)	1971	2022	I	内容			点検					点検		
										事業費			500					500		
141	落鹿2号橋	高松落鹿線	宮崎県日向市美々津町	2.4	6.4	その他(石橋)	1968	2021	I	内容			点検					点検		
										事業費			320					320		
142	赤松橋	下仲瀬赤井笠線	宮崎県日向市東郷町山陰字赤松	62.9	4.8	I桁(不明)	1974	2019	I	内容	点検					点検				
										事業費	570					570				
143	山下吐橋	山下吐地内線	宮崎県日向市東郷町迫之内字地内前	23.0	5.8	I桁(不明)	1974	2021	I	内容			点検					点検		
										事業費			440					440		
144	稲葉野橋	蕨野稲葉野線	宮崎県日向市東郷町山陰己稲葉野	10.5	4.7	RC T桁	1974	2022	I	内容			点検					点検		
										事業費			330					330		
145	仲深橋	下仲瀬赤井笠線	宮崎県日向市東郷町下三ヶ字下水流	39.9	4.6	ポステンT桁	1967	2021	I	内容			点検					点検		
										事業費			500					500		
146	余瀬谷川三号橋	余瀬支線	宮崎県日向市美々津町	7.0	5.0	RC床版橋(その他)	1985	2021	I	内容			点検					点検		
										事業費			320					320		
147	高松橋	高松線	宮崎県日向市美々津町前田	2.6	5.4	RC床版橋(その他)	1965	2023	I	内容				点検						点検
										事業費				310						310
148	仲崎橋	多武ノ木石原線	宮崎県日向市東郷町坪谷多武ノ木	15.4	5.2	I桁(不明)	1972	2022	I	内容			点検					点検		
										事業費			420					420		
149	本平橋	本村線	宮崎県日向市大字平岩	6.7	3.5	RC T桁	1956	2021	I	内容			点検					点検		
										事業費			310					310		
150	田の原橋	下仲瀬赤井笠線	宮崎県日向市東郷町坪谷赤井笠	39.6	5.8	I桁(不明)	1976	2022	I	内容			点検					点検		
										事業費			500					500		

【日向市】橋梁毎の維持管理計画

実施順位	橋梁名	路線名称	所在地	橋長 m	全幅員 m	上部工形式	架設年	点検年	定期点検結果	対策時期・事業費(千円)										補修内容	
										年度	2024	2025	2026	2027	2028	2029	2030	2031	2032		2033
151	長石橋	下仲瀬赤井笠線	宮崎県日向市東郷町下三ヶ字深谷	30.0	5.8	I桁(不明)	1975	2021	I	内容			点検					点検			
										事業費			440					440			
152	地内橋	山下吐地内線	宮崎県日向市東郷町八重原迫之内字長野	20.0	6.7	プレテンT桁	1968	2020	I	内容		点検					点検				
										事業費		460					460				
153	上ゲノ丸橋	不動寺仙ヶ崎線	宮崎県日向市大字富高	2.8	4.5	RC床版橋(その他)	1964	2019	I	内容	点検					点検					
										事業費	290					290					
154	山の神橋	戸の平線	宮崎県日向市大字塩見字戸ノ平	6.3	3.3	RC床版橋(その他)	1953	2019	I	内容	点検					点検					
										事業費	290					290					
155	上平田2号橋	川崎平田線	宮崎県日向市東郷町下三ヶ上平田	9.4	4.0	H形鋼(不明)	1974	2022	I	内容				点検						点検	
										事業費				360						360	
156	小北1号橋	西川内仏川内線	宮崎県日向市大字富高字西川内	7.7	4.8	プレテン床版	1976	2021	I	内容			点検					点検			
										事業費			320					320			
157	小北2号橋	西川内仏川内線	宮崎県日向市大字富高字西川内	4.0	4.0	RC床版橋(その他)	1978	2021	I	内容			点検					点検			
										事業費			280					280			
158	一谷橋	一谷原川崎線	宮崎県日向市東郷町坪谷字一谷	6.9	5.8	RC床版橋(その他)	1979	2019	I	内容	点検					点検					
										事業費	390					390					
159	柳原橋	田口原柳原線	宮崎県日向市東郷町下三ヶ字田口原	60.1	4.5	I桁(不明)	1981	2020	I	内容		点検					点検				
										事業費		580					580				
160	鹿瀬橋	地内河原線	宮崎県日向市東郷町迫之内字河原	14.9	5.9	プレテンT桁	1981	2020	I	内容		点検					点検				
										事業費		410					410				
161	児洗橋	児洗つづら内線	宮崎県日向市東郷町下三ヶ児洗	16.8	4.4	その他(石橋)	1982	2022	I	内容				点検						点検	
										事業費				420						420	
162	庵登橋	野々崎庵登線	宮崎県日向市東郷町山陰己字庵登	6.7	4.8	RC床版橋(その他)	1982	2022	I	内容				点検						点検	
										事業費				310						310	
163	出口橋	出口線	宮崎県日向市東郷町山陰乙字出口	2.3	4.4	RC溝橋(BOXカルバート)	1982	2022	I	内容				点検						点検	
										事業費				280						280	
164	日田尾橋	鶴戸木日田尾線	宮崎県日向市東郷町山陰甲	10.4	5.0	プレテン床版	1984	2021	I	内容			点検					点検			
										事業費			330					330			
165	荒井小橋	荒井小橋線	宮崎県日向市大字日知屋	22.0	4.2	ポステン箱桁	1997	2021	I	内容			点検					点検			
										事業費			360					360			
166	福士橋	福士線	宮崎県日向市東郷町山陰己福士	27.9	5.0	プレテンT桁	1991	2022	I	内容				点検						点検	
										事業費				450						450	
167	下永田橋	下永田1号線	宮崎県日向市大字塩見	16.0	5.2	プレテン床版	1997	2021	I	内容			点検					点検			
										事業費			420					420			
168	中ノ原橋	広瀬田中ノ原線	宮崎県日向市東郷町山陰乙字広瀬田	4.7	5.4	RC溝橋(BOXカルバート)	1981	2022	I	内容				点検						点検	
										事業費				280						280	
169	第二笹尾橋	笹尾2号線	宮崎県日向市美々津町笹尾	12.5	4.8	PC桁橋(その他)	1983	2019	I	内容	点検					点検					
										事業費	370					370					
170	中山後橋	高見橋新財市線	宮崎県日向市大字塩見	3.5	4.8	RC床版橋(その他)	1981	2021	I	内容			点検					点検			
										事業費			280					280			
171	下川崎橋	一谷原川崎線	宮崎県日向市東郷町坪谷字川崎	12.0	4.7	I桁(不明)	1969	2019	I	内容	点検					点検					
										事業費	330					330					
172	上川崎橋	一谷原川崎線	宮崎県日向市東郷町坪谷川崎	14.0	5.2	H形鋼(不明)	1974	2022	I	内容				点検						点検	
										事業費				330						330	
173	上平田1号橋	川崎平田線	宮崎県日向市東郷町下三ヶ上平田	2.4	5.0	RC溝橋(BOXカルバート)	1974	2022	I	内容				点検						点検	
										事業費				280						280	
174	黒仁田橋	深瀬赤松線	宮崎県日向市東郷町山陰字毛牛草山	11.9	5.8	プレテン床版	1976	2019	I	内容	点検					点検					
										事業費	400					400					
175	笹木野橋	深瀬赤松線	宮崎県日向市東郷町山陰笹木野戊	6.1	5.8	プレテン床版	1976	2023	I	内容					点検						点検
										事業費					410						410

【日向市】橋梁毎の維持管理計画

実施 順位	橋梁名	路線名称	所在地	橋長 m	全 幅員 m	上部工形式	架設 年	点 検 年	定期 点 検 結 果	対策時期・事業費(千円)									補修内容	
										年度	2024	2025	2026	2027	2028	2029	2030	2031		2032
176	上稲葉野橋	竜野稲葉野線	宮崎県日向市東郷町山陰己稲葉野	12.5	5.1	H形鋼(不明)	1990	2022	I	内容				点検				点検		
										事業費				330				330		
177	平尾橋	平尾線	宮崎県日向市大字平岩字平尾	3.0	4.6	RC溝橋(BOXカルバート)	1967	2021	I	内容			点検				点検			
										事業費			280				280			
178	永菖蒲橋	西川内線	宮崎県日向市大字富高字前田	3.6	5.0	RC溝橋(BOXカルバート)	1975	2022	I	内容				点検				点検		
										事業費			280				280			
179	床浪橋	野々崎庵登線	宮崎県日向市東郷町山陰戊野々崎	8.0	5.7	H形鋼(不明)	1963	2022	I	内容				点検				点検		
										事業費			310				310			
180	牧の口橋	野々崎庵登線	宮崎県日向市東郷町山陰戊野々崎	4.0	5.5	RC溝橋(BOXカルバート)	1976	2022	I	内容				点検				点検		
										事業費			280				280			
181	白谷橋	田野白谷線	宮崎県日向市東郷町山陰己蕨野	25.6	6.0	プレテンT桁	1982	2022	I	内容				点検				点検		
										事業費			450				450			
182	白谷5号橋	田野白谷線	宮崎県日向市東郷町山陰己蕨野	5.7	5.6	RC床版橋(その他)	1984	2022	I	内容				点検				点検		
										事業費			310				310			
183	白谷3号橋	田野白谷線	宮崎県日向市東郷町山陰己蕨野	6.2	6.0	RC床版橋(その他)	1985	2022	I	内容				点検				点検		
										事業費			310				310			
184	白谷4号橋	田野白谷線	宮崎県日向市東郷町山陰己蕨野	5.7	6.2	RC床版橋(その他)	1985	2022	I	内容				点検				点検		
										事業費			330				330			
185	白谷2号橋	田野白谷線	宮崎県日向市東郷町山陰己蕨野	5.4	6.0	RC床版橋(その他)	1985	2022	I	内容				点検				点検		
										事業費			310				310			
186	西谷橋	西谷鹿瀬線	宮崎県日向市東郷町迫野内字原ヶ迫	2.3	4.7	RC溝橋(BOXカルバート)	1971	2022	I	内容				点検				点検		
										事業費			280				280			
187	大仁田橋	笹山線	宮崎県日向市大字日知屋大庄手	5.9	3.6	RC床版橋(その他)	1979	2021	I	内容			点検				点検			
										事業費			290				290			
188	宮ノ谷橋	羽坂深瀬線	宮崎県日向市東郷町山陰丁上深瀬	5.4	4.6	RC床版橋(その他)	1976	2022	I	内容				点検				点検		
										事業費			310				310			
189	柳田橋	権現原支線	宮崎県日向市大字塩見	8.0	4.6	プレテン床版	1960	2019	I	内容	点検					点検				
										事業費	390					390				
190	山の田橋	山の田支線	宮崎県日向市大字平岩字山ノ田	5.5	4.8	RC床版橋(その他)	1971	2019	I	内容	点検					点検				
										事業費	320					320				
191	西の川橋	中別府西の川線	宮崎県日向市大字平岩字中ノ別府	6.0	3.1	RC床版橋(その他)	1979	2021	I	内容			点検				点検			
										事業費			290				290			
192	赤井笠橋	戸ノ口線	宮崎県日向市東郷町坪谷字宮ノ下	4.7	4.7	RC床版橋(その他)	1971	2022	I	内容				点検				点検		
										事業費			280				280			
193	内平橋	内平線	宮崎県日向市大字塩見中村	4.4	3.5	RC溝橋(BOXカルバート)	1981	2022	I	内容				点検				点検		
										事業費			280				280			
194	垣添橋	西川内仏川内線	宮崎県日向市大字富高字西川内	9.6	4.8	プレテン床版	1974	2021	I	内容			点検				点検			
										事業費			320				320			
195	迫内橋	迫内線	宮崎県日向市東郷町坪谷字田野原	12.2	4.5	RC床版橋(その他)	1981	2022	I	内容				点検				点検		
										事業費			400				400			
196	上鶴戸木橋	広瀬鶴戸木線	宮崎県日向市東郷町山陰乙鶴戸木	4.5	4.2	RC床版橋(その他)	1972	2022	I	内容				点検				点検		
										事業費			280				280			
197	上瀬戸橋	瀬戸多武ノ木線	宮崎県日向市東郷町下三ヶ字瀬渡	17.0	3.7	I桁(不明)	1977	2021	I	内容			点検				点検			
										事業費			400				400			
198	金ヶ浜橋	坂元榎木線	宮崎県日向市大字平岩字ナガソ	49.1	6.3	ラーメン橋	2014	2023	I	内容				点検					点検	
										事業費			720				720			
199	上村橋	上村崎山線	宮崎県日向市東郷町山陰乙字久保	5.1	4.8	RC床版橋(その他)	1984	2022	I	内容				点検				点検		
										事業費			310				310			
200	井尻谷橋	井尻小長野線	宮崎県日向市東郷町山陰丁井尻	9.2	5.4	プレテン床版	2002	2022	I	内容				点検				点検		
										事業費			320				320			

【日向市】橋梁毎の維持管理計画

実施順位	橋梁名	路線名称	所在地	橋長 m	全幅員 m	上部工形式	架設年	点検年	定期点検結果	対策時期・事業費(千円)										補修内容	
										年度	2024	2025	2026	2027	2028	2029	2030	2031	2032		2033
201	山口橋	本谷山口線	宮崎県日向市大字富高	11.4	6.3	プレテン床版	1975	2021	I	内容			点検					点検			
										事業費			350					350			
202	山の神橋	本谷山口線	宮崎県日向市大字富高	11.4	6.3	プレテン床版	1975	2021	I	内容			点検					点検			
										事業費			350					350			
203	上永田橋	永田線	宮崎県日向市大字塩見字切通	3.1	3.5	RC溝橋(BOXカルバート)	2017	2020	I	内容		点検					点検				
										事業費		280					280				
204	坪谷橋	本村産野線	宮崎県日向市東郷町坪谷本村	23.8	4.2	その他(石橋)	1911	2022	I	内容				点検					点検		
										事業費				450					450		
205	千鳥橋	千鳥権現崎線	宮崎県日向市大字幸脇字桐の陣	2.4	7.0	PC溝橋(BOXカルバート)	2020	2020	I	内容		点検					点検				
										事業費		290					290				
206	南山中ノ谷橋	南山支線	宮崎県日向市大字塩見	11.5	4.6	プレテン床版	1971	2021	I	内容			点検					点検			
										事業費			400					400			
207	坂下橋	竜野稲葉野線	宮崎県日向市東郷町山陰己字坂下	8.0	5.5	プレテン床版	1984	2022	I	内容				点検					点検		
										事業費				390					390		
208	日志原橋	日志原線	宮崎県日向市美々津町	3.9	3.3	RC床版橋(その他)	1972	2019	I	内容	点検					点検					
										事業費	280					280					
209	上仲崎橋	仲崎2号線	宮崎県日向市東郷町坪谷字中崎	8.0	5.8	RC床版橋(その他)	1983	2022	I	内容				点検					点検		
										事業費				310					310		
210	越表橋	八ツ山線	宮崎県日向市東郷町下三ヶ八ツ山	47.9	4.6	ポステンT桁	1965	2022	I	内容				点検					点検		
										事業費				500					500		
211	耳川大橋	塩見美々津線	宮崎県日向市大字幸脇	225.0	8.8	ポステン箱桁	1993	2019	II	内容	点検					点検					
										対策済	事業費	1,350				1,350					
212	山神橋	蕨野稲葉野線	宮崎県日向市東郷町山陰稲葉野己	4.1	5.2	RC床版橋(その他)	1976	2021	III	内容			点検					点検			
										対策済	事業費			280				280			
213	御手洗橋	中原八幡線	宮崎県日向市大字富高字広見	30.6	4.1	I桁(不明)	1971	2020	II	内容		点検					点検				
										対策済	事業費		500				500				